



ДИРЕКЦИЯ "ЗДРАВЕОПАЗВАНЕ И ХУМАННО ОТНОШЕНИЕ КЪМ ЖИВОТНИТЕ И КОНТРОЛ НА ФУРАЖИТЕ"
БЪЛГАРСКА АГЕНЦИЯ ПО БЕЗОПАСНОСТ НА ХРАНИТЕ

✉ гр. София, 1606; бул. "Пенчо Славейков" 15 А; ☎ +359 2 915 98 20, e-mail: ahwfc@bfsa.bg

ПРИЛОЖЕНИЕ КЪМ ЗАПОВЕД № РД 11-166/23.01.2018 г.

ПРАКТИЧЕСКО РЪКОВОДСТВО ЗА БОРБА С НЮКЪСЪЛСКАТА БОЛЕСТ ПО ПТИЦИТЕ



Януари, 2018 г.

Съдържание:**Стр.**

I.	Въведение	3
II.	Описание на заболяването:	3
	1. Възприемчиви видове	3
	2. Класификация на вирусите	3
	3. Клинични признаци	3
	4. Патологоанатомични изменения	3
	5. Зоонозен аспект	5
III.	Законодателство	6
IV.	Регистрация на животновъдните обекти	6
V.	Гъстота на популацията	6
VI.	Надзор	7
VII.	Информация за заболяването	8
VIII.	Съмнение за възникване на заболяване	8
IX.	Потвърждение на заболяването	11
X.	Оценка на животните	14
XI.	Убиване	14
XII.	Обезвреждане на трупове и контаминирания материал	14
XIII.	Почистване и дезинфекция	15
XIV.	Репопулация на фермите	16
XV.	Заболяване във ферма тип “заден двор”	17
XVI.	Заболяване в кланици, пазари и гранични инспекционни пунктове	18
XVII.	Заболяване при диви птици	21
XVIII.	Ваксинация	22
XIX.	Списък с контакти	22
XX.	Епизоотологично проучване при съмнение или възникване на нюкясълска болест по птиците	23
XXI.	Образец на Заповед за обявяване на нюкясълска болест по птиците и необходимите мерки за ликвидирането ѝ.	36

I. Въведение:

Практическото ръководство е изготвено в съответствие с изискванията на Наредба № 31 от 29 декември 2005 г. за мерките за профилактика, ограничаване и ликвидиране на Нюкясълската болест (псевдочума) по птиците и за условията и реда за прилагането им/ обн., ДВ, бр.12 от 7.02.2006 г., в сила от 1.05.2006 г./, въвеждаща Директива 92/66/ЕЕС за контрол на псевдочумата по птиците.

Целите на ръководството са да бъдат представени подробни инструкции и информация, относно практически аспекти при борбата със заболяването при домашни и диви птици.

Практическото ръководство за борба Нюкясълска болест и стратегическия и ресурсен план сформират националния оперативен план за борба с Нюкясълската болест.

II. Описание на заболяването и зоонозен аспект:

Нюкясълската болест е силно заразно заболяване при птиците, причинено от патогенните щамове на птичия Парамиксовирус тип 1 (APMV-1), понякога вирулентни щамове на Парамиксовирусите при гълъбите (APMV1) биха могли да причинят поява на заболяване при домашните птици.

Възприемчиви видове:

- Кокошки,
- Пуйки,
- Гъски,
- Патици,
- Фазани,
- Токачки
- Други и диви птици, отглеждани на закрито, включително и щрауси и ему.

Клинични признаци:

Клиничните признаци при засегнатите птици могат да бъдат много променливи. Заболяването може да се прояви в много остра форма с внезапна поява и висока смъртност или като леко заболяване с респираторен дистрес или спад в продукцията на яйца, като това могат да бъдат единствените признаци, които се откриват. Също така могат да бъдат констатирани суб-клинична (асимптоматични) форма на Нюкясълска болест и много междинни форми на заболяването. Клиничните признаци включват депресия, липса на апетит, респираторни смущения, задух, кашлица, кихане, жълто - зелена диария и нервни признаци. Често ранен признак на заболяването при кокошки носачки е внезапния спад в производството на яйца и снасяне на яйца с меки черупки. Младите птици са особено податливи и смъртността може да бъде много висока, а оцелелите често показват постоянни нервни признаци.

Патологоанатомични изменения:

Ако се наблюдават изменения те най-често са кръвоизливи (точковидни) по лигавицата на жлезистия стомах, червата, сърцето, вътрешната повърхност на гърдната стената, някои скелетни мускули и перикардит.



Сн. 1. Кръвоизливи на гребена и менгушите



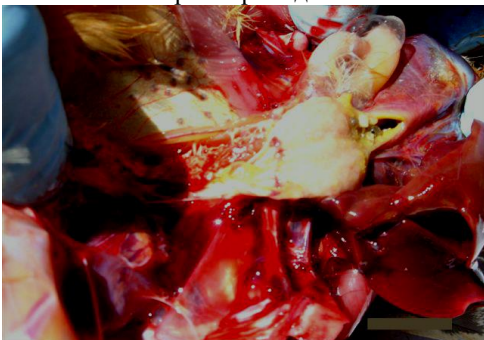
Сн. 2. Хеморагичен конюнктивит



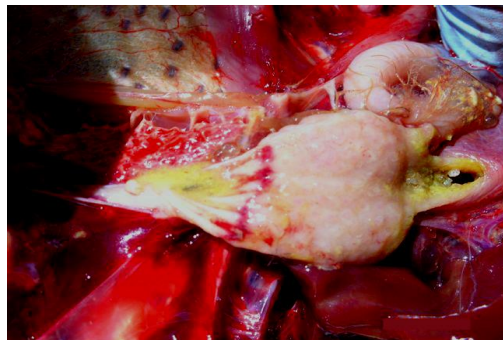
Сн. 3. фибронекротичини плаки, предизвикващи некроза на устната, фарингеланата и мукозата на хранопровода.



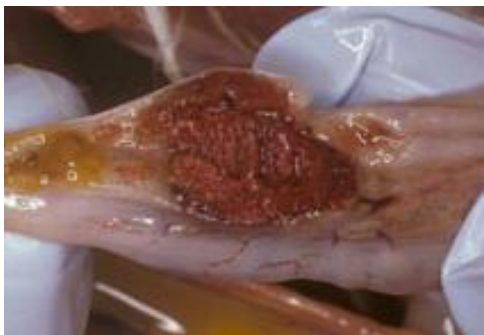
Сн. 4. Хиперемия, некроза на клоачните лимфни възли и прозрачност през серозата;



Сн. 5. Точковидни кръвоизливи по жлезистия стомах



Сн. 6. Точковидни кръвоизливи по жлезистия стомах



Сн. 7. некроза на клоачните лимфни възли



Сн. 8. множество кръвоизливи по ректума.



Сн. 9 Мъртва птица от Нюкчълска болест

Зоонозен аспект:

Рискът от възникване на инфекция при хората след излагане на експозиция на вируса на нюкчълската болест е много ниска.

Макар да е възможно хората да се заразят по описания начин, тези инфекции са много необичайни. Няма данни за заболели сред ветеринарните лекари, или други лица, ангажирани с овладяването на болестта.

1. Влияние върху здравето на хората:

Характеристика	Описание
Зооноза: възниква при консумация на хранителни продукти	Не
Зооноза: не възниква при консумация на хранителни продукти	Вируса на нюкчълската болест има патогенен ефект върху хората и по отношение на опасността, която представлява е поместен в група 2. Това означава, че нюкчълската болест се счита за: "биологичен агент, който може да причинява заболяване при хората и може да представлява опасност за работещите, но е малко вероятно да се разпространят в обществото".
Друго влияние върху хората	Не
Начин на предаване	Заразяването на хора с вируса на Нюкчълската болест обикновено е в резултат от директен контакт с вируса от заразени птици или с трупове на болни птици. Много от докладваните случаи на заразени хора с вируса на Нюкчълската болест са били в резултат на въвеждане на вируса директно в окото, или чрез лабораторни работници или лица, работещи с ваксини.
Източници за заразяване на хората:	Вирусите на Нюкчълската болест, които са заразни за домашни птици и тези, които се използват като живи ваксини, изглежда са еднакво в състояние да предизвикат конюнктивит при хората. Потенциални източници са лабораторни култури от вируса, живи ваксини, заразени птици или отделен от тях ексудат или трупове на болни птици - особено, ако червата не са отстранени. Вирусът е малко вероятно да се съдържа в пилешко месо, предназначено за човешка консумация, и обикновено при готвене не е устойчив и се унищожава.

Рискови групи	Лаборанти, работещи с висока концентрация на вируса, лица работещи със заразени птици и такива работещи с живи ваксини.
Симптоми на заболяването при хора	Докладваните инфекции не протичат тежко, не представляват опасност за здравето на засегнатите хора и обикновено не е продължават повече от един или два дни. Най-често се констатират следните симптоми: очни инфекции, обикновено се състои от едностранно или двустранно зачервяване, прекалена лакримация, оток на клепачите, конюнктивит и подконюнктивален кръвоизлив; инфекциите обикновено са преходни и роговицата не е засегната. Констатирани са и други клинични симптоми при хора, заразени с вируса на нюкясълската болест при генерализирани инфекции: главоболие и повишена температура, с или без конюнктивит, но такива инфекции, настъпват много рядко.
Предаване на заразяването между хора?	Не е известно до момента. До момента няма докладвани случая на предаване на заразата от човек на човек, но теоретично това е възможно чрез контакт между хората.

III. Законодателство:

Директива на съвета 92/66/ЕЕС от 14.07.1992 за контрол на псевдочумата по птиците, въведена в НАРЕДБА № 31 от 29.12.2005 г. за мерките за профилактика, ограничаване и ликвидиране на Нюкясълската болест (псевдочума) по птиците и за условията и реда за прилагането им/ обн., ДВ, бр. 12 от 7.02.2006 г., в сила от 1.05.2006 г/.

IV. Регистрация на животновъдните обекти:

Регистрацията на животновъдни обекти за отглеждане на птици се извършва от БАБХ по реда на чл. 51 от ЗВД. Съгласно чл. 137 от ЗВД регистър на всички регистрирани птицевъдни ферми се поддържа от Областните дирекции по безопасност на храните/ОДБХ/. Всички регистрирани обекти са въведени в националната база данни на БАБХ.

V. Гъстота на популацията:

A: промишлени ферми за отглеждане на птици:

Информация за броя и географското разпространение на промишлените ферми за птици, регистрирани в България се актуализира ежемесечно.

B. Диви птици и миграционни пътища:

Република България има важно географско разположение във връзка с миграцията на диви птици

През зимата най- гъсто населените места с диви птици в България са:

- Езеро Дуранкулак
- Езеро Варна
- Езеро Бургас

- Топловодни езера

Главните миграционни пътища, които преминават през България за Виа Поинтика и Виа Аристотелес.



VI. Надзор:

Всяка година в Република България се изпълнява националната програма за надзор на нюкясълската болест при домашни и диви птици.

Програмата е изготвена от БАБХ в съответствие със законодателството на ЕС и се изпълнява в сътрудничество с 28 ОДБХ-та.

Обща информация за ранното откриване / надзор на нюкясълската болест са дадени по-долу:

1. Надзор при диви птици:

Определяне на риска от мигриращите птици, е от съществено значение за установяване на миграционните навици на различните видове, техния произход, дестинации и графика на миграция.

Хората, работещи с диви птици се предупреждават за необходимостта от докладване за необичайни смъртни случаи при дивите птици.

Активно наблюдение може да се практикува при улов на пернат дивеч и вземане на проби (обикновено чрез клоакални тампони) за изследване за наличие на вирусите на инфлуенцата и нюкясълската болест по птиците.

2. Надзор при домашни птици:

Целите на надзора и контрола на нюкясълската болест са:

- установяване на заболяването и клинична инфекция.
- разбиране на епидемиологията и екологията на нюкясълската болест, както и социално-икономическото въздействие, за да се разработят ефективни програми за надзор на заболяването при различни категории птици.
- оценка на времевите и пространствени модели и по този начин да се подобри ефективността на контрола
- осигуряване безопасността на храните чрез прилагане на подходящи мерки за контрол.
- демонстриране на свобода от клинично заболяване и липсата на инфекция в страната или отделни региони и по този начин да се улесни търговията.

В допълнение към официалния контрол и процедури за докладване, повишаване на осведомеността за риска от възникване на нюкясълската болест е важно средство за гарантиране, че огнището на болестта при домашни птици ще бъде докладвано бързо.

VII. Информация за нюкясълската болест

Информация за заболяването нюкясълска болест може да бъде открита на следните интернет страници:

http://www.oie.int/fileadmin/Home/eng/Media_Center/docs/pdf/Disease_cards/NEWCAS-EN.pdf

http://webarchive.nationalarchives.gov.uk/20090731221051/http://www.defra.gov.uk//animal/h/diseases/vetsurveillance/az_index.htm#n

http://babh.government.bg/uploads/File/Zdraveopazvane/Zarazni_bolesti/Contingens_plan/Operational%20Manual_ND_BG.pdf

По време на констатирано огнище на нюкясълска болест, БАБХ като допълнение към информацията, дадена в интернет сайтовете открива гореща телефонна линия за отговор на въпросите зададени от хората.

VIII. Съмнение за възникване на заболяване:

При съмнение за възникване на нюкясълска болест собственика или ветеринарният лекар, който обслужва птицевъдния обект, незабавно уведомява съответната областна дирекция по безопасност на храните (ОДБХ).

Официалният ветеринарен лекар трябва да посети фермата, за която има съмнение за възникване на нюкясълска болест, като вземе правилните защитни мерки (виж Приложение II) и да вземе подходящите кутии за проучване на заболяването, посочени в част I, т. IV.

Официалният ветеринарен лекар е отговорен за:

- извършване на епизоотично проучване, използвайки чек-лист;
- да извърши преброяване на различните категории възприемчиви птици, които се отглеждат в обекта;

- птиците, съмнителни за нюкясълска болест трябва да бъдат поставени под възбрана в обекта или да бъдат затворени на друго място, където могат да бъдат изолирани;
- птици, възприемчиви за нюкясълска болест не могат да влизат или напускат обекта;
- други видове животни не могат да влизат или да напускат обекта;
- месо или трупове от видове, възприемчиви за нюкясълска болест не могат да напускат фермата;
- фураж, оборудване, части, материали или отпадъци, които могат да послужат за пренасяне на вируса на нюкясълската болест не могат да бъдат изнасяни от фермата;
- трябва да се водят записи за някакви признаци, наподобяващи нюкясълската болест;
- да се идентифицира и посочи местоположението на ферми за птици, посочващи такива изменения;
- поставяне на фермата под официална възбрана. Персонал и транспортни средства могат да влизат или напускат фермата само след разрешение от официалния ветеринарен лекар. Ако съмнението не се потвърди ограничителните мерки се отменят.
- Ако съмнението не може да бъде отхвърлено трябва да бъдат взети необходимите проби за лабораторни изследване. Пробите, които се транспортират до лабораторията трябва да бъдат съпроводени с подходящото официално писмо.

А. Стандартните проби за вирусологично изследване са:

1. поне 5 броя болни/ мъртви птици ако има налични; или
2. поне 20 броя клоакални/ орофарингеални тампони;

Групчета трябва да бъдат взети от птици, които са умрели наскоро, или ако са тежко болни или умиращи и са били убити хуманно.

Тампонни проби трябва да бъдат взети съгласно броя на птиците, посочени в точка 1, или от всички птици от съмнителната ферма стопанството, където се отглеждат по-малък брой птици. От птици, показващи клинични признаци на заболяване трябва да бъдат взети проби.

Клоакалните тампони трябва да бъдат покрити с фекалии (оптимално 1 грам). Ако по някаква причина е невъзможно да се вземат клоакални тампони от живи птици, внимателно се събират пресни изпражнения.

Често най-практично е да се вземат проби с трахеални / орофарингеални тампони от устната кухина.

Веднага след като са известни характеристиките на растежа на вируса, БАБХ може да реши да бъдат взети или трахеални или клоакални тампони, а не да се събират и двете в зависимост от това дали вирусът се реплицира по-добре в респираторния или стомашно-чревния тракт, а също така трябва да се вземат под внимание и видовете на засегнатите птици.



В. Стандартният набор проби за серологично изследване е минимум 20 кръвни проби:

Кръв може да бъде взета от шийната/ югуларна вена (отдясно на шията на птицата- снимка 11), брахиалната/ крилна вена (сн.10) или средната метатарзална вена (вена на крака- сн. 12), като се използва 22 G , 23 G, 25 G, или 27 G подкожни игли или игла тип “пеперуда” и 12 мл, 10 мл, 6 мл, 3 мл или 1 мл спринцовки, в зависимост от размера на птицата и количеството на кръвта, необходимо да бъде взето.

По принцип е безопасно да се взема по 0.3-0.6 СС кръв на 100 грама на телесна маса от живи птици, обаче, винаги е най-добре да се взема само количеството, кръв което е достатъчно за лабораторния анализ.

Ако трябва да бъдат изследвани кръвни проби, като допълнение към надзора на болестта, е препоръчително да се използват игли с лумен 22 G. Игли с лумен 25 G, 27 G или по-малки увреждат клетките и те могат преминават през игла с този тесен диаметър.

След като е взета кръвта на мястото на пункция на вената се поставя марля и се притиска с пръсти до спиране на кървенето (30-60 секунди).

Веднага след вземането на кръвта тя трябва да бъде прехвърлена във вакуум контейнер за отделяне на серум (с червена капачка) или плазма (зелена капачка) (някои лаборатории предпочитат отделен серум, докато други предпочитат плазма в зависимост от тестовете, които се извършват – това трябва да бъде проверено преди вземането на проби). Плазмените контейнери трябва да се поставят веднага в хладилник или на хладна водна баня, докато бъдат центрофугирани. Серумните проби трябва да бъдат оставени да се съсирят при стайна температура, след което се поставят в хладилник или в хладна водна баня, докато бъдат центрофугирани. След центрофугирането, серума или плазмата трябва да бъдат внимателно отделени в “Cryovial” със стерилни пипети.

Всяка проба трябва да бъде етикетирани по подходящ начин.



Снимка10. Пункция на крилна вена



Снимка 11. Пункция на вена югуларис



Снимка12. Вземане на кръв от средната метатарзална вена



Снимка 13. Поставяне на кръвта във вакуум контейнер с ЕДТА

Транспортиране на пробите:

Специално внимание трябва да се обърне при съхранението и транспортирането на пробите до лабораторията за изследване.

Тампонните проби трябва да бъдат охладени незабавно, поставяйки ги върху лед или в опаковки със замразен гел и да бъдат изпратени в лабораторията, възможно най- бързо. Пробите не трябва да бъдат замразени, освен ако не е абсолютно необходимо. Ако не е осигурен бърз превоз в рамките на 24 часа до лабораторията, пробите трябва да бъдат незабавно замразени, съхранени и транспортирани в сух лед. В допълнение, а не като алтернатива на охлаждане, тампоните трябва да бъде поставен в антибиотик или специфична транспортна среда на 4 °С, така че да бъдат напълно потопени.

При липса на такава среда, тампоните трябва да бъдат транспортирани сухи в техните опаковки и да се изпратят до лаборатория за изследване.

Съхранението и транспортирането на пробите може да бъде възпрепятствано от множество фактори, така че избора на транспорта трябва да бъде съобразен с тези фактори.

Забележка: Винаги съобщете на лабораторията, че се изпратени проби, начина на транспортиране и очакваното време за пристигането им.

IX. Потвърждение за възникване на нюкясълската болест:

Когато се потвърди заболяването всички птици, които се отглеждат във фермата трябва да бъдат убити и обезвредени по начин, ограничаващ до минимум възможността за разпространение на нюкясълската болест от фермата.

Установяване на предпазна и надзорна зони:

Веднага след като диагнозата на нюкясълска болест е потвърдена на животински обект, БАБХ трябва да установи защитна зона с минимален радиус най-малко три километра около инфектирания обект. Защитната зона ще бъде в рамките на надзорна зона с минимален радиус най-малко десет километра около инфектирания обект.

Размерът на зоните може да се увеличава в съответствие с епидемиологичните данни, събрани по време на анкетата, и нейният размер трябва да отчита други фактори, като:

- опасността от разпространяване на вируса по въздушен път;
- естествени и други граници на областта;
- други географски характеристики;
- местоположението и близостта до животновъдни обекти с възприемчиви птици в областта;
- начините на търговия в областта;
- наличието на кланици;
- прилаганите проверки и съоръженията за извършването им.

Ако зоната включва част от съседна държава-членка или трета страна, БАБХ ще сътрудничи с компетентните органи на тази държава-членка или трета страна при установяването на зоната.

Трябва да се предприемат всички необходими мерки, посочени в Наредбата за мерките за профилактика, ограничаване и ликвидиране на нюкясълската болест по птиците, включително използването на обозначителни знаци и предупреждения по пътищата и използването на националните и месните средства за масово осведомяване, като вестници и телевизия, за да се осигури всички лица в защитната и надзорната зони, които биха желали да посетят тези зони по бизнес, свързан с птицевъдството, да са напълно осведомени за действащите ограничения.

Трябва да се вземат също така всички мерки, включително използване на полиция по подходящ начин, за да се осигури стриктното прилагане на контролните мерки в защитната и надзорната зони.

1. Контрол в предпазната зона:

Предприемат се следните мерки:

- преброяване на всички обекти с възприемчиви птици, колкото е възможно по скоро;
- възприемчивите птици трябва да са настанени в помещения или затворени по някакъв друг начин;
- движението и транспортирането на възприемчиви птици по обществени и частни пътища трябва да бъде забранено;
- не трябва да се разрешава на възприемчиви птици да напускат обекта, в който се отглеждат;

- по изключение възприемчиви птици могат да се транспортират директно с официално разрешение и под официален надзор за незабавно клане в кланица в рамките на зоната или в кланица, определена от БАБХ кланица извън зоната;
- трябва да се забрани провеждането на панаири, пазари, изложения и други събирания на възприемчиви птици;
- трябва да се забрани ловът.
- забранява се придвижването на птици, яйца или трупове вътре в зоната, с изключения на птици, транспортирани по главни пътища или магистрали без да спират в зоната.
- клинични прегледи на птиците в зоната.

Мерките се прилагат за период от 21 дни след първичното почистване и дезинфекция на засегнатата ферма и докато БАБХ не обяви, че предпазната зона става част от наблюдаваната зона.

2. Контрол в наблюдаваната зона:

Предприемат се следните мерки:

- преброяване на всички обекти с възприемчиви птици;
- забранено е придвижването на птици, по изключение възприемчиви птици могат да се транспортират директно с официално разрешение и под официален надзор за незабавно клане в кланица в рамките на зоната или в кланица, определена от БАБХ кланица извън зоната;
- забранено е придвижването на яйца за люпене, с изключение на изпращане на яйца за люпене към люпилня, одобрена от БАБХ, като преди транспортирането яйцата и опаковките се дезинфекцират;
- забрана за изнасянето на тор и торова постеля без разрешение от официалния ветеринарен лекар;
- забранява се придвижването на птици или разплодни яйца вътре в зоната, с изключения на птици, транспортирани по главни пътища или магистрали без да спират в зоната;
- забранява се провеждането на панаири, пазари, изложения и други събирания на възприемчиви птици, включително събиране и разпределение;
- забранява се лова;
- собствениците на превозни средства използвани за транспортиране на птици, птичи трупове, вътрешни органи, перушина или яйца, които са с произход от инфектирания регион, преди да бъдат използвани отново трябва да бъдат почистени и дезинфекцирани.

Мерките в наблюдаваната зона се отменят след изтичане на най-малко 30 дни от приключване на предварителното почистване и дезинфекция в засегнатата ферма.

Допълнителен контрол:

- Здравните сертификати за износ на живи птици и на яйца за разплод се забраняват.
- Пратки с живи птици, еднодневни пилета и птиче месо, които са предмет на износ по време на рисковия период трябва по възможност да бъдат обозначени и компетентните власти на страната вносител да бъдат уведомени.

- Обезвреждането на трупове и птичите продукти (напр. яйца) трябва да се извърши незабавно.

Подробна информация, относно мерките, които се прилагат в зоните е посочена в Глава 4 на Наредба № 31 от 29 декември 2005 г. за мерките за профилактика, ограничаване и ликвидиране на Нюкясълската болест (псевдочума) по птиците и за условията и реда за прилагането им, въвеждаща Директива 92/66/ЕЕС за контрол на псевдочумата по птиците.

X. Оценка на животните:

Специална комисия извършва оценка на птиците и попълва официалната документация. Комисията се свиква със заповед на Директора на съответната ОДБХ в съответствие с изискванията посочени ЗВД.

Оценката на животните във фермата обикновено се извършва пред да бъдат убити. Не се изплаща компенсация за птици, които са умрели преди да стартира хуманното умъртвяване на останалите птици, но се полага компенсация за птици, убити с диагностична цел.

Съществува разработена процедура за обжалване ако има разногласия, относно оценката на животните. При всички случаи ако съществуват разногласия или проблеми, относно оценката на животните, това не трябва да възпрепятства убиването на птиците, отглеждани в засегнатата ферма по най- бърз начин.

XI. Убиване на птиците:

Експертите от Регионалния кризисен център трябва да подготвят начина за безопасното обезвреждане на трупове, преди да започне умъртвяването на птиците, но все пак нищо не трябва възпрепятства убиването на всички възприемчиви птици възможно най- бързо след потвърждаване на диагнозата НБ в засегнатата ферма. Първо се убиват птиците, които показват клинични признаци на болестта. Умъртвяване трябва да бъде извършено в съответствие с някои от начините, посочени в приложение II. Независимо от използвания метод на експерти от ОДБХ, трябва да осигурят спазването на законодателството за хуманно отношение към животните.

XII. Обезвреждане на трулове и контаминаран материал:

Поради силно инфекциозния характер на НБ, е желателно трупове и замърсените материали от заразеното стопанство, да бъдат обезвредени чрез заравяне или, ако това е невъзможно чрез изгаряне.

Обезвреждането на умрели птици, слама и други замърсени отпадъци се извършва най-добре чрез заравяне. Методите за обезвреждане, са описани в Приложение III.

Месо или яйца от възприемчиви видове, фураж, посуда, предмети и други материали, които евентуално са заразени и следователно, потенциално способни на предаване НБ трябва да бъдат конфискувани и унищожени или обработени в съответствие с инструкциите на официалния ветеринарен лекар, по - такъв начин, че да се гарантира

унищожаването на вируса НБ. За подходяща дезинфекция виж таблицата в част 1, точка VII.

Трупите на всички възприемчиви животни, които са умрели в стопанството, трябва да бъдат унищожени под официален надзор по такъв начин, че да се избегне всякакъв риск от разпространение на вируса на Нюкясълската болест.

Месото от възприемчивите животни от заразено стопанство, заклани през периода между вероятното въвеждане на болестта и налагането на възбрана за движение трябва да бъде проследено и унищожено под надзор, така че да се гарантира, че не съществува риск от разпространение на вируса на Нюкясълската болест.

XIII. Почистване и дезинфекция:

Почистването и дезинфекцията трябва да започне веднага след умъртвяването на възприемчивите птици и отстраняването им от животновъдния обект и трябва да се извърши методично. Във ферми, в които има наличие на гризачи, трябва да бъде извършена дератизация. За дератизация трябва да се използва някои от следните продукти: Lanirat, Lanitox, парафинови блокчета, съдържащи антикоагулант за поставяне в канализацията.

Отговорният за инфектирания обект официалния ветеринарен лекар трябва да изготви план за действие за почистване и дезинфекция и трябва да надзирава всички етапи на операцията.

Преди да започне операцията трябва да се отбележат всички повреди на конструкцията на сградите и оборудването, които ще се почистват и дезинфектират. Това ще посочи площи, като напукани подове и стени или хлабави арматури, които ще изискват специално внимание, и ще даде списък на съществуващите повреди в помещенията, така че последващи искове за компенсация, възникващи от тези официални дейности, да могат да бъдат лесно решавани. В допълнение трябва да провери безопасността на електрическата инсталация и дали е възможно да стане опасна при използване вода за миене. Трябва да се отчетат електромерите и водомерите, така че на собственика да бъде заплатено за използваните ресурси.

Почистването и дезинфекцията се извършва на две части, както следва:

Предварително почистване и дезинфекция

Частите на животновъдния обект, в които възприемчивите птици са били настанени и всички останали части на сградите, като сгради или дворове, които могат да са били замърсени от движението на възприемчиви птици или при умъртвяването и следсмъртното изследване, трябва да се напръскат с дезинфектант, официално одобрен като ефективен срещу вируса на НБ.

Окончателно почистване и дезинфекция

Мазнините и мръсотията трябва да се отстранят от всички повърхности със съединение, което отстранява мазнини, и да се измият със студена вода. Повърхностите след това трябва обработят повторно с дезинфектант.

Табл. А. Информация за дезинфектантите, които биха могли да се използват при контаминация с вируса на НБ:

Неща за дезинфекция:	Дезинфектант /виж табл. Б/
Мъртви птици/ трупове	Екарисаж или изгаряне
Сгради за птици, оборудване, клетки	Сапун и детергенти; Натриев хипохлорид; Калциев хипохлорид, Virkon, Virocid, Натриева основа (сода каустик NaOH) или Натриев бикарбонат (Na ₂ CO ₃)
Хора	Сапун и детергенти
Електрическо оборудване	Формалдехид
Водни резервоари	Ако е възможно изпразване
Водни басейни използвани от птиците/патици	Ако е възможно изпразване
Фураж	Изгаряне
Постеля	Изгаряне или загробване
Помещения използвани от персонала	Сапун и детергенти; Натриев хипохлорид; Калциев хипохлорид, Virkon или Virocid,
Техника/ превозни средства	Сапун и детергенти или Натриев бикарбонат (Na ₂ CO ₃)
Облекло	Сапун и детергенти; Натриев хипохлорид; Калциев хипохлорид, Virkon, Virocid, Натриева основа (сода каустик NaOH) или Натриев бикарбонат (Na ₂ CO ₃)

Почистване

Сапунена вода и почистващи препарати са първия избор за почистването. Вирусът на НБ по-лесно се унищожават от много други вируси, тъй като е много чувствителен на почистващи препарати, които разрушават външната липидна обвивка на вируса. Поради това измиването на замърсени повърхности трябва винаги да бъде с детергенти (сапунена вода) или специфични дезинфектанти. Най-трудният за почистване материал е птиците изпражнения, тъй като вирусът може да оживява във влажна околна среда с високо органично съдържание. Много е важно старателно да се почистят и дезинфектират неща, които са били в контакт с птичи изпражнения – кафези, обувки, дрехи – преди работа с птици или влизане в места, където се отглеждат птици.

XIV. Репопулация на засегнатата ферма:

След като са завършили процедурите умъртвяване, изхвърляне и почистване на замърсяването помещенията трябва да са останали без възприемчиви за период от време, определен от прецененото време за оживяване на патогена в дадената околна среда. Не се допуска последващото въвеждане на животни ако не са изминали най-

малко 21 дни след завършване на задоволително почистване и дезинфектиране и огнището е поставено под контрол в областта. Повторното зареждане трябва да се извърши чрез въвеждането най-напред на малък брой птици, като им се прави ежедневен мониторинг за признаци на заболяване. Ако това се случи, трябва незабавно да се уведомят властите и трябва да се вземат проби от болни или мъртви птици, за да се определи причината. Ако птиците останат здрави, може да се извърши пълно повторно населяване. След населяването мониторингът трябва да бъде непрекъснат чрез вземане на проби от мъртви птици, за да се определи дали не се е появило повторно инфектиране за 21 дни.

XV. Специфични действия при възникване на нюкясълската болест по птиците в задните дворове

Ако стопанинът на птиците установи висока смъртност при птиците, които отглежда той е длъжен **незабавно** да уведоми обслужващия го ветеринарен лекар.

До идването на ветеринарния лекар, стопанинът трябва да изолира птиците и да не допуска външни лица до тях, да спре движението, разместването и прегрупирането на птиците във и извън задния двор.

Според закона за ветеринарномедицинската дейност, ако няма лекар, който да обслужва обекта, стопанинът трябва да уведоми незабавно участъковия или официалния ветеринарен лекар.

Ветеринарномедицинският специалист трябва:

- Незабавно да посети задния двор и да предостави необходимите указания (в писмен вид) за предотвратяване разпространението на болестта;
- Да информира ОДБХ максимално бързо;
- Да постави под възбрана птиците в задния двор и да даде писмени указания;
- Да провери дали има дезинфекционна площадка и изправността ѝ на входа на задния двор, както и годността и концентрацията на използвания дезинфекционен разтвор;
- Да изиска от собственика данни за броя и вида на птиците, както и данни за умрелите птици, на тези показали клинични признаци и на онези, които не са показали признаци на болестта.
- Незабавно да уведоми кмета за предприетите мерки и да вземе решение за евентуално поставяне под възбрана и на съседни задни дворове, имащи епизоотична или технологична връзка със засегнатия обект;
- Да вземе и да изпрати проби до Референтната Лаборатория за доказване вируса на инфлуенца по птиците;

В задния двор се преустановява:

- Влизането и излизането на хора, животни и транспортни средства без разрешението на ветеринарния лекар;
- Преместването на:
 - птици, птичи суровини, храни и трупове на умрели птици за период от 21 дни от уведомяването на официалния ветеринарен лекар за съмнение за наличие на болестта;
 - постеля, тор, фуражи, инвентар, обувки, превозни средства, които могат да бъдат преносители на вируса;
- Клането на птици

- Използването на яйца, добити от птиците в задния двор, както за разплод така и за консумация.





При доказване вируса на НБ в засегнатия заден двор, птиците се унищожават по един от методите посочен в Приложение II.

Умъртвяването на птиците трябва да се извърши на достатъчно разстояние от водоемите (езерца и кладенци). Умъртвяването трябва да доведе до смъртта на птиците максимално бързо, за да се ограничи разпространението из околната среда на заразени пера и пух.




Вирусът може да е заразил много и различни предмети материали и площи, които са били в контакт със заразените птици или са били използвани при унищожаването на птиците.

Найлоновите торби, храната на животните, дървени щайги, кашони, ограждения и др. Могат да бъдат лесно изгорени, а торът компостиран или заровен в земята.

Независимо дали е тухлено или дървено помещението на птиците трябва да бъде:

-  грубо почистено
-  изметено
-  измито
-  напръскано с дезинфектант

Собствениците на птиците не трябва:

-  да посещават други птицевъдни обекти
-  да дават на други хора оборудването си назаем (инвентар, превозни средства, кацалки за птици, щайги за яйца и т.н)
-  да не допускат движението на птици и други животни от засегнатия двор

Когато стопанина или членове на неговото семейство излизат от засегнатия заден двор те трябва да измият и дезинфекцират обувките си и гумите на използваното превозно средство.

Заселване с нови птици може да стане след минимум 21 дни след извършване на финалната дезинфекция след специално разрешение от директора на ОДБХ.

XVI. Нюкясълска болест в кланици, пазари и гранични инспекционни пунктове:

1. Заболяването на пазарите:

1.1 Съмнение за заболяване:

Когато има съмнение за Нюкясълска болест по птиците на пазар, незабавно се налагат ограничения на движението, за да предотврати възможността за широко разпространение на болестта чрез животни, превозни средства, хора или материали.

Наложените ограничения трябва да са:

- продажбата трябва да спре;
- всички птици на пазара трябва да останат в техните клетки и не трябва да им се позволява да напускат, освен с официално разрешение, до близка кланица за клане в рамките на 24 часа;
- не трябва да се позволява на птици да влизат в пазара;
- не трябва да се позволява на материал или отпадъци, които биха могли да пренесат вируса на НБ, да напускат пазара;
- разрешава се на лица да влизат в или излизат от пазара само ако това е разрешено от БАБХ; трябва да се изисква да бъдат почистени и дезинфектирани;
- разрешава се на превозни средства да влизат в или излизат от пазара само ако това е разрешено от БАБХ; трябва да се изисква да бъдат почистени и дезинфектирани;
- подходящи средства за дезинфекция с използване на дезинфектант, официално одобрен като ефективен срещу вируса на НБ, трябва да бъде поставен на входовете и изходите на пазара за пешеходци и превозни средства.

Животновъдните обекти на произход на съмнителната група или групи птици трябва да бъде предмет на проучване и заедно с всички животновъдни обекти, които са получили от пазара птици, които биха могли да бъдат изложени на инфекция с вируса на НБ, трябва да бъдат поставени под надзор до отпадането на съмнението за инфекция.

1.2 Потвърждаване на Нюкясълската болест по птиците:

При потвърждаване на НБ на пазар се вземат следните мерки:

- всички птици на пазара се умъртвяват незабавно;
- труповете трябва да бъдат унищожени под официален надзор по такъв начин, че да се избегне риска от разпространяване на НБ;
- извършва се почистване и дезинфекция на сградите, клетките, местата за преминаване и оборудването, включително превозните средства;
- проследяват се и се поставят под официални ограничения и надзор възприемчиви птици, които са напуснали пазара в деня преди налагането на извънредни ограничения; превозните средства, които са ги превозили, се почистват и дезинфектират;
- всички възприемчиви птици, превозени след това с превозното средство, което е събрало и доставило инфектирани животни се проследяват и се поставят под официални ограничения и надзор;
- Възприемчивите птици в животновъдния обект на произход на инфектираните животни трябва също да бъдат умъртвени, ако епидемиологичните доказателства подкрепят такова действие.

2. Заболяване в кланици:

1. Съмнение за възникване на заболяването НБ:

Следните мерки трябва да бъдат предприети при съмнение за възникване на Нюкясълска болест в кланиците:

а) извършване на проверка записите за продукцията и здравния статус на птиците от фермата на произход, ако съществуват такива записи.

б) извършване на клиничен преглед на всички производствени единици, включително оценка на историята на заболяването и клинични прегледи на домашните птици или на други птици, отглеждани на закрито, като се вземе под внимание консултацията с официалния ветеринарен лекар в клиниката, който трябва да предостави информация за някакви предишни проверки или резултати от след смъртни изменения.

в) докато официалният ветеринарен лекар не отхвърли съмнението за наличие на Нюкясълска болест на базата на ветеринарното проучване в съответствие с т. а и б, трябва да бъдат взети стандартния набор проби от всяка производствена единица.

г) към стандартния набор проби могат да бъдат взети допълнително поне 5 броя болни, мъртви или заклани в клиниката птици в патологоанатомични изменения. Взетите проби трябва да бъдат изпратени за изследване в лабораторията.

Докато не се потвърди или отхвърли диагнозата не трябва да се извършва предвижване на птици до клиниката.

Птиците, които са в клиниката трябва да бъдат заклани и месото, продуктите добити от тях и страничните продукти от съмнителните птици трябва да бъдат поставени под официален надзор. Също така месо, продукти и странични продукти, за които има съмнение, че са контаминирани трябва да бъдат поставени под надзор.

Ако лабораторните резултати са отрицателни и няма клинични признаци, характерни за Нюкясълската болест във фермата на произход на птиците и в клиниката, могат да бъдат отменени официалните рестрикции.

2. Потвърждаване на Нюкясълската болест в клиниката:

2.1 при потвърждаване на диагнозата, месото, продуктите и страничните продукти от заразеното стадо и от птици, които са контаминирани трябва да бъде унищожено.

2.2 сградите, оборудването и превозните средства трябва да бъдат почистени и дезинфекцирани в съответствие с инструкциите на официалния ветеринарен лекар.

2.3 времето, което се изисква за почистване и дезинфекция, зависи от степента на контаминация и метода, които е избран за почистване и дезинфекция.

Дейността на клиниката не може да започне по-рано от 24 часа след приключване на почистването и дезинфекцията и след одобрението от официалния ветеринарен лекар.

3. Мерки, които се прилагат при възникване на заболяването нюкясълска болест на граничните инспекционни пунктове:

1. Съмнение на Граничните инспекционни пунктове:

Следните мерки трябва да се приложат при възникване на съмнение за наличие на Нюкясълска болест на граничните инспекционни пунктове:

- Ако възникне съмнение за наличие на Нюкясълска болест при птици, които се намират на територията на граничния инспекционен пункт, официалния

- ветеринарен лекар трябва да установи дали птиците са с произход България или не и да изолира всички птици, които са на граничния инспекционен пункт.
- В случай, че птиците български произход, официалния ветеринарен лекар трябва да уведоми компетентните власти, на чиято територия се намира фермата. Стадото, от което произхождат птиците трябва да се посети незабавно и да се извърши епизоотично проучване, както е посочено в законодателството.
 - От птиците, които се намират на територията на граничния пункт трябва да бъдат взети проби, след консултация с БАБХ и националната референтна лаборатория за Нюкясълска болест.
 - На база анализ на риска, птиците, които се намират на граничния пункт могат да бъдат оставени на карантина на пункта или да бъдат насочени на друго място, посочено от БАБХ.
 - Ако птиците произхождат от друга страна то те трябва да бъдат карантинирани и незабавно да бъдат уведомени компетентните власти на страната, от която произхождат.

Ако лабораторните резултати са отрицателни и няма клинични признаци, характерни за Нюкясълската болест във фермата на произход на птиците и на граничния инспекционен пункт, могат да бъдат отменени официалните забрани.

2. Потвърждение на заболяването на Граничните инспекционни пунктове:

Следните мерки трябва да се приложат при потвърждение за наличие на Нюкясълска болест на граничните инспекционни пунктове

- a) Ако диагнозата се потвърди всички птици, които се намират на граничния инспекционен пункт трябва да бъдат унищожени;
- b) Сградите, оборудването и превозните средства трябва да бъдат почистени и дезинфекцирани в съответствие с инструкциите на официалния ветеринарен лекар;
- c) Времето, което се изисква за почистване и дезинфекция, зависи от степента на контаминация и метода, които е избран за почистване и дезинфекция. Дейността на пункта не може да започне по-рано от 24 часа след приключване на почистването и дезинфекцията и след одобрението от официалния ветеринарен лекар. Граничният инспекционен пункт ще бъде под възбрана за всички живи животни в рамките на 24 ч по решение на БАБХ.

XVII. Нюкясълска болест при диви птици:

В случай на Нюкясълска болест при диви птици трябва да се вземат следните мерки:

- Трябва да се установят предпазна зона с радиус 3 километра и наблюдаваната зона с радиус 10 км около огнището;
- Трябва да се извърши регистриране на собствениците на домашни птици и да се направи преброяване на домашните птици в тези зони;
- Всички домашни птици трябва да се отглеждат в затворени помещения;
- Храната, предназначена за домашните птици, трябва да се съхранява в затворени помещения;
- Трябва да се извършват ежедневни клинични изследвания на домашните птици в тези зони и на промишлените птицевъдни ферми и резултатите трябва да се

- документират в протоколи;
- Трябва да се наложи забрана на всякакво движение на живи домашни животни, яйца за размножаване и консумация, прясно пилешко месо и месни продукти, които идват от предпазни и наблюдавани зони;
 - Проби трябва да се вземат за тестване в лаборатория за нюкясълска болест от:
 - Всички мъртви домашни и диви птици, намерени в двете зони;
 - Промислените птицевъдни ферми (за интензивно отглеждане) в цялата страна;
 - Птицевъдни ферми в селища, разположени близо до места и водни площи, в които отсядат мигриращи птици.
 - Фермерите трябва да бъдат инструктирани да влизат в помещенията, в които се отглеждат домашни птици, само ако са облечени в дрехи и обувки, предназначени само за тази цел, и след като са дезинфектирали ръцете и обувките си;
 - Трябва да се наложи забрана на лова на пернат дивеч на цялата територия на страната;
 - Трябва да се наложи забрана на пазарите на живи птици на цялата територия на страната;
 - Трябва да се извършва старателно дезинфекциране на всички превозни средства, които влизат в или излизат от защитната или надзорната зони;
 - Трябва да има площадки за дезинфекциране на всички публични места в рамките на защитната или надзорната зони;
 - Трябва да бъдат поставени предупреждаващи табели за маркиране на огнищата.

XVIII. Ваксинация в случаи на огнище на нюкясълска болест:

Ваксинационна площ:

Ваксинацията на птиците се счита за контролна мярка при констатиране на огнище на нюкясълска болест. Решението дали да се извърши спешна ваксинация зависи от много фактори, като гъстотата на птицевъдните ферми в региона.

Ваксинацията като контролна мярка:

Има два типа ваксини, които са налични на пазара: инактивирани ваксини, в които вирусните агенти са убити и живи ваксини. Живите ваксини се прилагат чрез спрей, аерозол, водата за пиене или директно инжектиране. Това означава, че те могат да бъдат приложени на голям брой птици сравнително бързо и ефективно. Инактивираните ваксини могат да се прилагат само чрез директно инжектиране, което е непрактично за прилагане на голям брой животни.

Ваксините защитават птиците от клинични прояви на болестта, но не и от зараза. Заразените ваксинирани птици, могат да отделят вируса, но в сравнително малки количества и да изглеждат напълно здрави.

XIX. Списък с контакти:

Линк- http://bfsa.bg//userfiles/files/ZHOJKF/CP_2018.xlsx

Име на ветеринарния лекар, обслужващ обекта
.....

3.2. Местоположение на птицевъдния обект със съмнение за заразени/заболели птици (ако е различно от адреса на собственика):

Име на собственика
.....

Адрес
.....

Код
.....Град.....Страна.....
...

3.3. Притежава ли собственикът други птицевъдни обекти? Ако притежава:

Адрес
.....

Код..... Град.....
Страна.....

Адрес
.....

Код..... Град.....
Страна.....

3.4. Вид на птицевъдния обект:

Присъствие на други птици: да не

<input type="checkbox"/>	Домашни	
	/посочете вида/	
<input type="checkbox"/>	Диви	синантропни <input type="checkbox"/>
		прелетни <input type="checkbox"/>

професионално

<input type="checkbox"/>	Развъждане
<input type="checkbox"/>	Угояване
<input type="checkbox"/>	Свободно отглеждане
<input type="checkbox"/> <input type="checkbox"/>	други

- непрофесионално
- задни дворове

Посочете вида.....

- професионално

<input type="checkbox"/>	Кокошки носачки	Клетъчно <input type="checkbox"/>
		Подово <input type="checkbox"/>
		Свободно <input type="checkbox"/>
<input type="checkbox"/>	Бройлери	
<input type="checkbox"/>	Пуйки	
<input type="checkbox"/>	Гъски	
<input type="checkbox"/>	Други	Пернат дивеч отглеждан във волиери <input type="checkbox"/>
		Екзотични птици <input type="checkbox"/>
	 <input type="checkbox"/>

3.5 Има ли въведени мерки за био-сигурност в птицевъдния обект:

да не

3.5.1. Посочете какви:

<input type="checkbox"/>	Контрол на здравния статус на птиците
<input type="checkbox"/>	Контрол на свободното движение на хора в птицевъдния обект
<input type="checkbox"/>	Наличие на дезинфекционна площадка на входа на всички помещения на обекта
<input type="checkbox"/>	Хигиена на транспортните средства
<input type="checkbox"/>	Хигиена на фуража и на водата
<input type="checkbox"/>	Контрол на ДДД мероприятията
<input type="checkbox"/>	Почистване и дезинфекция на сградите
<input type="checkbox"/>	Водене на дневник в обекта
<input type="checkbox"/>	Използване на собствени инструменти във всяка сграда

3.6. Географско местоположение на птицевъдния обект

3.6.1. Площи

Обектът е разположен в: ветеринарен

участък.....

държавни дивечовъдни станции, национални

паркове.....

.....

зона под

наблюдение.....

район на ваксинация

.....

3.6.2. Има ли други птицевъдни обекти за отглеждане на домашни/диви птици в радиус от 1000 метра около съмнителното/заразения птицевъден обект?

Да Не ако е да

Име

.....

...

Адрес

.....

Код Град

.....

4. Ситуация на терена на птицевъдния обект

4. 1. Изработване на карта

Начертайте схематична карта на самия птицевъден обект за отглеждане на птици с отделните постройки (идентификация по бройка), отделенията/халета (идентификация по бройка) и пътищата около тях, къщата на собственика, и околните стопанства за птици; поставете стрелка за посоките Север – Юг в ъгъла на скицата.

4.2. Клинични резултати от инспекцията

4.2.1.

Идентификация на птицевъдния обект	Постройка №	Вид и категория птици	Общ брой птици#	Брой съмнителни или болни птици#	Клинични признаци	Брой проби	Вид на пробата

#: с изключение на броя на птиците взети/убити за лабораторни изследвания
 Вид на птиците:

Птиците трябва да се преброят чрез наблюдение!

4.2.2 Първа проява на признаците – на коя дата? дата,
 месец, година)

4.2.3 В коя постройка/хале? Постройка.....
 хале.....

4.2.4 Опишете хода на заболяването през последните дни (история на
 заболяването)

.....

4.2.5 Прилагани ли са Ветеринарномедицински препарати (ВМП) на птиците
 напоследък да не

4.2.6 Ако е да, какви ВМП, начална дата на третирането, продължителност на
 третирането?

Третиране с Начална дата(ден, месец, година) Продължителност: дни
 Третиране с Начална дата(ден, месец, година) Продължителност: дни
 Третиране с Начална дата(ден, месец, година) Продължителност: дни

4.2.7. Ако е да по т.4.2.5, птиците реагирали ли са на третиран о? да
 не

Каква е била диференциалната диагноза:

.....

4.3. Птици, изпратени за лабораторна диагностика
4.3.1

Вид птици

Идентификационен № на птицата

Местоположение в птицевъдния обект

Общ брой на изпратените птици:

4.3.2 През последните седмици приемани ли са птици или материали от проби за лабораторно изследване по програмите за надзор?

да не

4.3.3 Ако е да, кога?(ден, месец, година)

4.3.4 Заболелите птици и/или птиците със съмнение за заболяване поставени ли са в изолация?

да не

4.3.5 История на смъртността преди съобщаването

Отбележете броя на птиците, които са починали през последните 4 седмици, мястото в птицевъдния обект, където птиците са се разболели (позовете се на картата) и вероятната причина за смъртта.

Постройка №	Отделение (хале) №	Вид птици	Клинични признаци

5. Налични птици в птицевъдния обект

Броят на птиците трябва да бъде установен чрез преброяване на отделните птици!

5.1. Птици

Птици	Общ брой на наличните (включително заболялите)	Брой на заболялите птици
Общ брой птици:		

5.2. Налице ли е регистрация?

да не

5.3. Други стопански животни

Други стопански животни	Наличен брой	Изолирани от птиците
Едри преживни животни		Да/Не
Други преживни		Да/Не
Овце		Да/Не
Кози		Да/Не
Коне		Да/Не
Свине		Да/Не
Кучета		Да/Не
Котки		Да/Не
Зайци		Да/Не
Други		Да/Не

6. Контакти с животни в околността

6.1. Съществуват ли контакти с животни от птицевъдни обекти в околността?

да не

6.2. Ако е да, те включват следните птицевъдни обекти:

Име

.....

..

Адрес

.....

Код и град Рег. N на ПТ обект

Категория ПТ обект

7. Проследяване на контактите с животни

7.1. Внасяни ли са нови животни в птицевъдния обект през последните 6 седмици?

да не

7.1.1 Ако е да, това включва следните животински видове:

Дата на пристигане	Животински вид	Брой на животните	Аномалии забелязани от собственика	
				A
				B
				C
				D
				E
				F

7.1.2 Новите животни (освен птици) произхождат ли от птицевъдни обекти, където се гледат птици?

да не

7.1.3 Име на лицето, превозило животните до птицевъдния обект?

Име

Адрес

A
B
C
D
E
F

**Внимание! Същият ред трябва да се спазва с новите доставени животни (въпрос 8.1.1)
Пример: животинския вид, споменати под „А“ е доставен от превозвач/търговец „А“.**

7.1.4 Собственикът на птицевъдния обект използва ли собствени превозни средства?

да не

7.1.5 Тези превозни средства преотстъпвани ли са на други лица?

да не

8. Данни за дезинфекцията:

8.1 Извършвана ли е дезинфекция :

да не

8.2 Има ли изградена площадка за дезинфекция на моторните превозни средства:

да не

8.3 Обезврежда ли се тора от птицевъдния обект:

да не

8.4 Данни за използвания дезинфектант:

Вид	
Концентрация	
Експозиция	
Други	

9. Проследяване на предишните контакти на животните

9.1. Продавани ли са животни от птицевъдния обект през последните 6 седмици?

да не

9.1.1. Ако е да, това включва следните животински видове:

Дата на продажба	Животински вид	Брой на животните	Аномалии забелязани от собственика	
				A
				B
				C
				D
				E
				F

9.1.2. Продажбата на птиците от птицевъдния обект до лицето, закупило птиците е било извършено от:

- собственик търговец/превозвач/купувач на птици

9.1.2.1 Ако не са транспортирани от самия собственик, отбележете името на лицето, превозило птиците от птицевъдния обект?

Име

Адрес

A

B

C

D

E

F

Внимание! Същият ред трябва да се спазва като при продажбата (точка 9.1.1)

Пример: животинския вид, споменати под „А“ е продаден от купувач/превозвач/търговец „А“.

9.1.3 Транспортирането на птиците до адреса по предназначение е извършено от:

- транспортиране от собственика, продаващ птиците – други животни не са транспортирани по същото време;
- транспортиране от собственика, продаващ птиците – други животни са транспортирани по същото време;
- търговец/превозвач/купувач

9.2 Информация за местоназначението на птиците, продадени от заразения птицевъден обект през последните 30 дни.

	Дата на продажба	Име	Адрес	Град	Рег. № на ПТ обект	Чрез пазар на птици
A						
B						
C						
D						
E						
F						

10. Проследяване на инвентар, машини и материали, които е възможно да бъдат контаминирани

10.1 Инвентара, машините и др. материали давани ли са на заем на други лица?

да не

10.1.1 Ако е да:

	Име	Адрес	Град	Рег. № на жив. обект	Дата (ден, месец, година)	Извършена ли е дезинфекция
Транспортно средство						
Оборудване за хранене						
Тор						
Други						

10.2 Инвентара, машините и др. материали вземани ли са на заем на други лица?

да не

10.2.1 Ако е да:

	Име	Адрес	Град	Рег. № на жив. обект	Дата (ден, месец, година)	Извършена ли е дезинфекция
Транспортно средство						
Оборудване за хранене						
Тор						
Други						

10.3 Притежава ли тор от други птицевъдни обекти с птици в радиус от 200 м. от настоящия съмнителен/заразен птицевъден обект?

да не

10.3.1 Извозван ли е тор от настоящия съмнителен/заразен птицевъден обект през последните 4 седмици?

да не

10.3.1.1 Ако е да, информацията относно дестинацията на торта:

Име	Адрес	Град	Рег. № на жив. обект	Дата (ден, месец, година)	Извършена ли е дезинфекция

10.4 Доставян ли е тор в този съмнителен/заразен птицевъден обект през последните 4 седмици?

да не

10.4.1 Ако е да, информация относно произхода на торта:

Име	Адрес	Град	Рег. № на жив. обект	Дата (ден, месец, година)	Извършена ли е дезинфекция

11. Проследяване на контакти с лица

11.1 Имена на лицата посещаващи съмнителния/заразен птицевъден обект през последните 4 седмици (използвайте следното кодово номериране):

№	Посетител	№	Посетител	№	Посетител
1	Ветеринарен лекар на ветеринарна практика	8	Познати в съседство	15
2	Търговец	9	Приятел	16
3	Лице, което отглежда птици в къщи	10	Приятел от църквата	17
4	Лице, работещо в сектора за отглеждане на птици	11	Лица, които събират вашия боклук	18
5	Семейство, което не живее в съмнителния/заразения ПТ обект	12	Лица, които ви доставят стоки в дома	19
6	Превозвач	13		20
7	Семейство/членове от съмнителния/заразения ПТ обект	14		21

11.2 Лица, които са били в контакт със птиците в съмнителния/заразения птицевъден обект

Кодов №	Дата (ден, месец, година)	Цел на контакта	Коя постройка/хале (използвайте идентификационната карта)	Контакт №
				A1
				A2
				A3
				A4
				A5
				A6
				A7
				A8
				A9
				A10

Информация за контактите, свързана с горната таблица

Контакт №	Име	Адрес	Град

A1			
A2			
A3			
A4			
A5			
A6			
A7			
A8			
A9			
A10			

11.3 Лица, които не са били в контакт със птиците, но са посетили съмнителния/заразения птицевъден обект

Кодов №	Дата (ден, месец, година)	Цел на контакта	Коя постройка/хале (използвайте идентификационната карта)	Контакт №
				B1
				B2
				B3
				B4
				B5
				B6
				B7
				B8
				B9
				B10

Информация за контактите, свързана с горната таблица

Контакт №	Име	Адрес	Град
B1			
B2			
B3			
B4			
B5			
B6			
B7			
B8			
B9			
B10			

11.4 Посещавали ли са наскоро собственикът или други лица от съмнителния/заразения птицевъден обект панаири/пазари на животни, където са присъствали птици, податливи на ИП и нюкълска болест ?

да не

11.4.1 Ако е да:

Дата на	Название на пазара/панаира	Адрес	Град
---------	----------------------------	-------	------

посещението			

12. Начин на разпореждане с мъртвите птици

12.1 Как се разпореждате с мъртвите птици?

.....

.....

13. Допълнителни коментари

14. Докладване

Докладвано от:	БАБХ/ОДБХ	Ветеринарен лекар на ветеринарна практика
Име		
Функция		
Дата		
Подпис		



РЕПУБЛИКА БЪЛГАРИЯ

Министерство на земеделието, храните и горите

Българска агенция по безопасност на храните

Образец!

З А П О В Е Д

№

гр. София,.....20..... година

На основание чл. 126, ал. 1 и чл. 117, ал. 1, т. 1, 2, 7, 8, 9 и 12 от Закона за ветеринарномедицинската дейност, чл.2, ал.1, т.1 от Наредба № 23 за реда и начина за обявяване и регистрация на заразните болести по животните /Обн. в ДВ. бр. 6 от 20.01.2006 г./ и чл. 9 – 19 от Наредба № 31 от 29.12.2005 г. за мерките за профилактика, ограничаване и ликвидиране на Нюкясълската болест (псевдочума) по птиците и за условията и реда за прилагането им/Обн. в ДВ. бр. 12 от 07.02.2006 г., изм. ДВ. бр. 76 от 15.09.2006 г., изм. ДВ. бр. 64 от 18.07.2008 г. /, във връзка с констатирано огнище на Нюкясълска болест в животновъден обект с рег. №....., собственост на....., намиращ се в, общ., област и съгласно получен лабораторен резултат от Национална Референтна Лаборатория за “Инфлуенца “А“ и „Нюкясълска болест по птиците” към НДНИВМИ с протокол от изпитване с изх. № ДДД/.....г.;

НАРЕЖДАМ:

I. Обявявам първично огнище на Нюкясълска болест (псевдочума) по птиците животновъден обект с рег. №....., собственост на, намиращ се в, общ., област.....

II. Директорът на ОДБХ – гр..... да организира изпълнението на следните мерки за ограничаване и ликвидиране на Нюкясълската болест по птиците:

1. да се убият принудително по хуманен начин и загорят всички заразени и контактни птици, отглеждани в, общ., обл. при спазване на изискванията на Наредба № 22 от 14.12.2005 г. за намаляване до минимум страданията на животните по време на клане или умъртвяване /ДВ бр. 42 от 23.05.2006 г./.

2. да организира извършване на ваксинация срещу Нюкясълска болест на птиците, отглеждани в

3. групите на животните по т. II.1 и контаминирания материал да бъдат унищожени под официален надзор, по начин недопускащ разпространяване на болестта съгласно изискванията, посочени в Регламент (ЕО) № 1069/2009.

4. да се извърши механично почистване и няколкократно дезинфекции на помещенията за птици, на дворовете и улиците пред тях.

III. Определям:

1. три /3/ км. предпазна зона около огнището, в която влизат следните населени места, както следва:

1.1 Област

- общ. -

1.2 Област

- общ. -

2. десет /10/ км. наблюдавана зона около огнището, в която влизат следните населени места, както следва:

2.1 Област

- общ. -

2.2 Област

- общ. -

- общ. -

IV. В и от зоните по т. III забранявам:

1. търговията и придвижването на птици и продукти, добити от тях, отглеждани в личните дворове в и от зоните по т. III. 1 и 2;

2. организиране на панаири, пазари, изложби и други струпвания на домашни или други птици.

V. Директорите на ОДБХ – гр. и ОДБХ – гр. да:

1. разпоредят домашните птици, отглеждани в зоните по т. III. 1 и 2, да бъдат затворени в личните дворове;

2. организират извършване на преброяване, регистрация и клинични прегледи на птиците, отглеждани в зоните по т. III. 1 и 2, резултатите от които да се документират;

3. организират извършване на периодични клинични прегледи на птиците, отглеждани в останалите населени места на територия на ОДБХ – гр. и ОДБХ – гр., резултатите от които да се документират;

4. организират извършване на епизоотично проучване за изясняване на източника на инфекцията;

5. уведомят незабавно дирекция “Здравеопазване и хуманно отношение към животните, и контрол на фуражите” (ЗХОЖКФ) при Централно управление на БАБХ при промени в здравословното състояние на птиците, отглеждани в съответната област;

6. представят ежеседмично в дирекция ЗХОЖКФ при ЦУ на БАБХ доклад за изпълнението на мерките, посочени в тази заповед.

VI. Собствениците на убитите птици да бъдат обезщетени по реда на Наредба за условията и реда за разходване на средства за покриване на разходите свързани с епизоотичните рискове.

Контрола по изпълнението на заповедта възлагам на , заместник изпълнителен директор на БАБХ.

Настоящата заповед да се доведе до знанието на заместник изпълнителен директор на БАБХ, , главен директор на главна дирекция „Верификация на официалния контрол“ при ЦУ на БАБХ, , директор на дирекция „Здравеопазване и хуманно отношение към животните и контрол на фуражите“ при ЦУ на БАБХ, , директор на дирекция „Контрол на храните“ при ЦУ на БАБХ и на директорите на всички Областни дирекции по безопасност на храните, за сведение и изпълнение.

.....
ИЗПЪЛНИТЕЛЕН ДИРЕКТОР