



ДИРЕКЦИЯ "ЗДРАВЕОПАЗВАНЕ И ХУМАННО ОТНОШЕНИЕ КЪМ ЖИВОТНИТЕ И КОНТРОЛ НА ФУРАЖИТЕ"  
БЪЛГАРСКА АГЕНЦИЯ ПО БЕЗОПАСНОСТ НА ХРАНИТЕ  
✉ гр. София, 1606; бул. "Пенчо Славейков" 15 А; e-mail: [ahwfc@bfsa.bg](mailto:ahwfc@bfsa.bg)

*ПРИЛОЖЕНИЕ КЪМ ЗАПОВЕД № РД 11-166/23.01.2018 г.*

## **ПРАКТИЧЕСКО РЪКОВОДСТВО ЗА БОРБА С КЛАСИЧЕСКАТА ЧУМА ПО СВИНЕТЕ**



**Януари, 2018 г.**

Съдържание	стр.
I. Въведение	3
II. Описание на болестта	3
<i>Остра форма</i>	4
<i>Хронична форма</i>	4
<i>Пренатална форма и късно проявяване на болестта</i>	5
<i>Патологоанатомични изменения</i>	6
<i>Диференциална диагноза</i>	7
<i>Зоонозен аспект</i>	8
III. Процедури за контрол и вземане на проби и лабораторна диагностика	8
IV. Исторически данни за епизоотично развитие на болестта в Р България	17
V. Законодателство	21
VI. Регистрация на свиневъдните обекти и идентификация на свине	23
VII. Популации свине и високо рискови за КЧС региони	24
VIII. Надзор на КЧС	26
IX. Информация за КЧС	27
X. Мерки при съмнение и потвърждение на КЧС	27
А. Мерки при съмнение и потвърждение на КЧС при домашни свине	27
1. Мерки при съмнение за КЧС при домашни свине.	27
2. Мерки при потвърждение на КЧС при домашни свине	28
3. Мерки в 3км предпазна зона	30
4. Мерки в 10 км надзорна зона	31
5. Движение в зоните	31
Б. Мерки при съмнение и потвърждение на класическа чума при източнобалкански свине	32
В. Мерки при съмнение и потвърждение на КЧС при диви свине	33
Г. Мерки при съмнение или потвърждение на КЧС в кланица	35
Д. Мерки при съмнение или потвърждение на КЧС на пазари и изложби	37
Е. Мерки при съмнение или потвърждение на КЧС в гранични ветеринарни инспекционни пунктове	38
Ж. Контролни процедури и по-специално правила за движението на животни, предразположени към заразяване с КЧС и редовната инспекция на животновъдните ферми или засегнатите райони	38
XI. Оценка на свинете в инфектиран животновъден обект	41
XII. Убиване на свине	41
XIII. Обезвреждане на трупове и контаминиран материал	41
XIV. Почистване и дезинфекция	42
XV. Повторно зареждане на свиневъден обект	43
XVI. Ваксинация срещу КЧС	44
XVII. Списък с контактни лица	46
XVIII. Форма за епизоотично проучване	47
XIX. Съвет за собствениците на ферми	58

## **I. Въведение:**

Практическото ръководство е изготвено съгласно Наредба № 4 от 15.02.2007 г. за профилактика, ограничаване и ликвидиране на болестта класическа чума по свинете (КЧС)/ обн., ДВ, бр.21 от 9.03.2007 г., в сила от 9.03. 2007 г./, която въвежда изискванията на Директива 2001/89/ЕС в националното законодателство.

Целите на ръководството са да бъдат представени подробни инструкции и информация, относно практически аспекти при борбата с болестта класическа чума, както при домашните, така и при дивите свине.

Настоящото практическо ръководство и стратегическия и ресурсен план за ликвидиране на особено актуални заразни болести по животните сформират националния оперативен план за ликвидиране на класическата чума по свинете.

## **II. Описание на болестта:**

Етиологичният агент на Класическата чума по свинете е РНК вирус от род *Pestivirus*, семейство *Flaviviridae*. Вирусът е морфологично тясно свързан с пестивирусите причиняващи мукозната болест – вирусната диария и бордеровата болест при преживните животни. Тази връзка има диагностични последици във връзка с възможни фалшиви позитивни резултати при лабораторните тестове.

Вирусът на КЧС е относително стабилен във физиологични екскрети от инфектирани свине, трупове, прясно свинско месо и някои месни продукти. Вирусът се инактивира лесно с детергенти, липидо-разтворители, протеази и общи дезинфектанти.

Основния път на предаване на инфекцията е ороназалния, чрез директен и индиректен контакт с инфектирани свине или посредством достъп до контаминиран с вируса на КЧС фураж. В райони с висока гъстота на свинската популация, разпространението на вируса се осъществява лесно между съседните животновъдни обекти. Възможно е също така предаване на вируса посредством семенен материал от инфектирани нерези

Инкубационният период при индивидуални свине варира между 7 и 10 дни, но при полеви условия клиничните симптоми могат да бъдат разпознати 2 до 4 седмици, дори повече, след инфектирането с вируса, в случаите, когато се касае за възрастни разплодни свине и по-слабо патогенни меки щамове на вируса на КЧС.

Клиничните признаци на КЧС варират в голяма степен, което дава предпоставка за погрешни диагнози с други болести по свинете. Симптомите зависят най-вече от възрастта на животните и вирулентността на вируса. Обикновено заболяването се проявява в по-тежка степен при младите свине. При възрастните разплодни свине обикновено инфекцията протича в по-лека форма и суб-клинично.

Разграничават се остра, хронична и пренатална форма на болестта.

### ***Остра форма***

Острата форма най-често се проявява при подрастващи свине и свине за угояване. Първоначалните признаци са анорексия, летаргия, треска, конюнктивит, уголемени лимфни възли, респираторни признаци, запек последван от диария.

Типичните цианози по кожата най-често се наблюдават в областта на ушите, опашката, корема и вътрешните части на крайниците в рамките на две до три седмици от заразяването до смъртта. Често се наблюдават и неврологични признаци като нестабилна походка, некоординирани движения и конвулсии. Характерна е треската с повишаване на телесната температура 40 °С, (при възрастните свине телесната температура може да не надвиши 39,5 °С).

Вирусът на КЧС предизвиква левкопения и имуносупресия, което води до чревни и респираторни вторични инфекции. Проявяването на вторичните инфекции може да замаскира типичните признаци на КЧС и по този начин да заблуди фермера и ветеринарния лекар. Смъртта обикновено настъпва в рамките на един месец. Възстановяване с изграждане на антитела се наблюдава най-често при възрастни свине, които не проявили клинични признаци на болестта. Антитела могат да бъдат открити 2 до 3 седмици след инфектирането.

Патологоанатомични изменения най-често се наблюдават в лимфните възли и бъбреците. Лимфните възли са уголемени, едематозни и хеморагични. Кръвоизливите по бъбреците варират от петехиални до ехимозни хеморагии. Подобни кръвоизливи могат да бъдат наблюдавани по пикочния мехур, ларинкса, епиглотиса и сърцето и понякога по серозите на коремната и гръдната кухина. Характерен е негнойния енцефалит. Възможни са различни лезии предизвикани от вторични инфекции. Инфарктите по далака се считат за патогномични за болестта (невинаги присъстват).

Острата форма на африканската чума по свинете (АЧС) протича с подобни клинични признаци и патологоанатомични изменения като тази при класическата чума по свинете. Наличните цианози по кожата и ушите водят до незабавно съмнение за КЧС и АЧС. Няколко други болести протичат със сходна клиника на КЧС. Съмнение за остра форма на КЧС трябва да има при всяко съмнение за червенка, репродуктивен и респираторен синдром, салмонелози и пастъорелози, различни ентерити и респираторни заболявания, които не се повлияват от антибиотично лечение.

Вирусът на КЧС се отделя и разпространява посредством слюнка, урина и фекалии от появата на клиничните признаци до леталния изход. Вирусът също така може да се предаде посредством семенен материал.

### ***Хронична форма***

Хронично болестта се проявява, в случаите, когато свинете не са в състояние да изградят ефективен имунен отговор срещу вируса на класическата чума по свинете. Първоначалните симптоми на хронична инфекция, са подобни на тези при острата форма. Доминират неспецифични признаци като ремитираща треска, хроничен ентерит и отслабване. Липсват характерните кръвоизливи по кожата. Свинете мога да не показват клинични признаци на заболяването в продължение на 2 до 3 месеца до настъпване на летален изход, като антитела могат да бъдат отрити в серумни проби.

Патологоанатомичните изменения са по-малко характерни като хеморагии по вътрешните органи и серозите може да липсват. Характерни са хронична диария и некрози по илеума, илеоцекалните клапи и ректума.

В диференциално диагностично отношение могат да бъдат взети под внимание редица заболявания предвид неспецифичното проявяване на хроничната форма. Повишена телесна температура не се констатира при всяко животно, но в инфектирана ферма се наблюдава най-малкото при единични прасета. Инфекцията при бременните свине, заразени със слабо вирулентни щамове на КЧС, може да доведе до аборти, мумификации или раждане на закържавели прасети (конгенитален тремор).

### ***Пренатална форма и късно проявяване на болестта:***

Вирусът на КЧС може да премине плацентарната бариера и инфектира фетусите, като при бременните свине и свинете майки обикновено болестта протича субклинично.

Изходът от транс-плацентарната инфекция зависи най-вече от степента на бременност и вирулентността на вируса. Инфекцията при ранна бременност завършва с аборти, мъртвородени и мумифицирани фетуси и малформации. Всичко това води до намаляване на индекса на плодовитост на животновъдния обект. Инфекция при свине в 90 дневна бременност може да доведе до раждането на виремични прасенца, които да не показват признаци на болестта и са вирусоносители и вирусозлъчители. След раждането те могат да покажат слаб растеж, отслабване и конгенитален тремор. Тези прасета играят критична роля при разпространяването на КЧС и перзистирането на вируса в свинските популации, тъй като излъчват вируса до смъртта си.

Откриването на КЧС в обектите за разплодни свине може да бъде изключително трудно, тъй като инфекцията може да протече много леко и може да бъде сбъркана с други патологични състояния. Редуцираната плодовитост и аборти могат да се наблюдават и при парвовирусните инфекции, лептоспирозата и болестта на Ауески.Abortите при КЧС не могат да се разграничат патологоанатомично от аборти при други болестни състояния.

При всяко съмнение за инфекция на репродуктивните пътища, незабавно трябва да бъде извършено изследване за КЧС при положение, че представлява риск за проникване на болестта (локализиране на обекта в едемични територии за КЧС при дивите свине), и при всяко изключване на други болести на репродуктивния тракт.



Снимка 1. Цианоза на кожата и диария



Снимка 2. Цианози по ушите

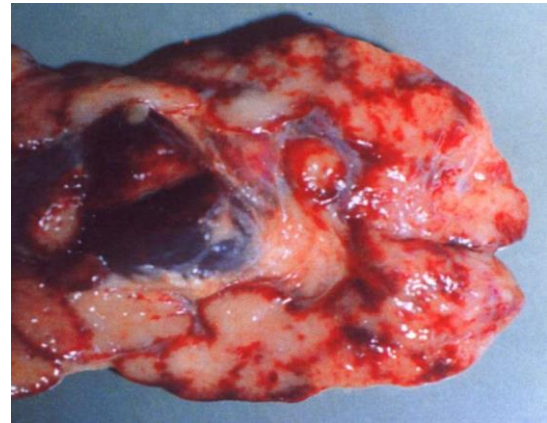
**Патологоанатомични изменения:**

Патологоанатомичните изменения включват:

- Петехиални хеморагии по лимфните възли, пикочния мехур, епиглотиса и бъбреците;
- Уголемяване на далака;
- Инфаркти по далака;
- Некрози по червата;
- Кръвоизливи в бъбречното легенче;
- Хеморагии в коремната кухина.



Снимка 3. Хеморагии по епиглотиса



Снимка 4. Хеморагии по лимфните възли

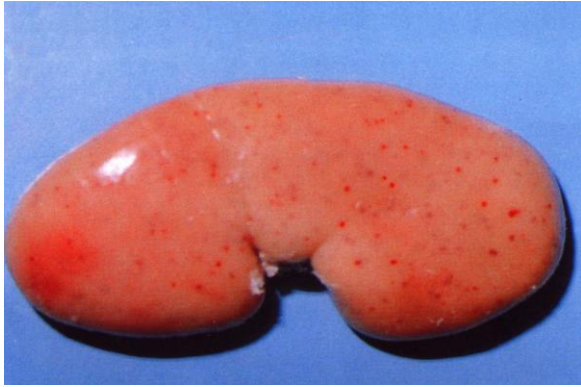


Снимка 5. Инфаркти по далака

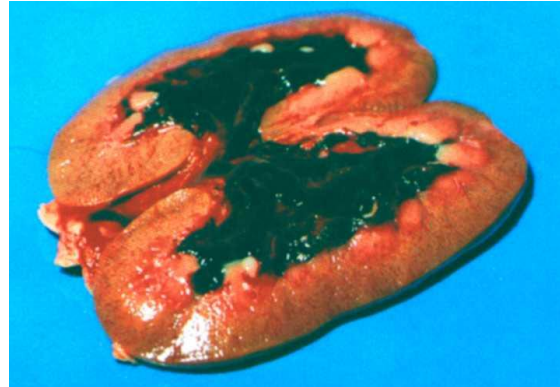


Снимка 6. Инфаркти по далака

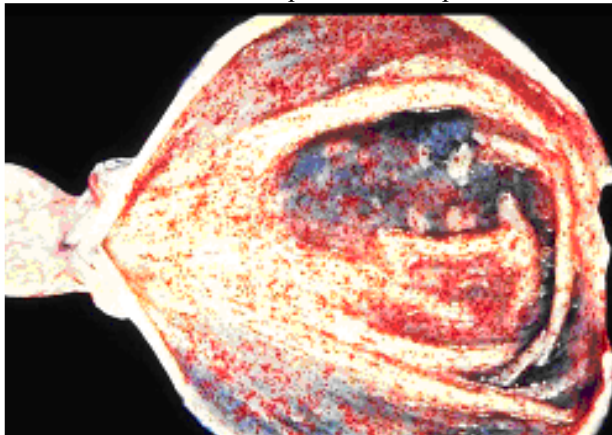




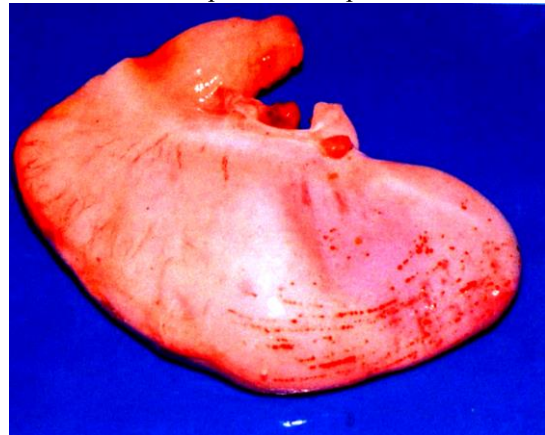
Снимка 7. Хеморагии по бъбреците



Снимка 8. Хеморагии в бъбречното легенче



Снимка 9. хеморагии по пикочния мехур



Снимка 10. Хеморагии по стомаха



Снимка 11. Некротични изменения по червата



Снимка 12. Некрози по червата

**Диференциална диагноза:**

В диференциално диагностично отношение трябва да се имат в предвид всички болести по свинете протичащи с повишаване на телесната температура:

- Африканска чума свине;
- Салмонелоза;
- Червенка;
- Остра пасьорелоза;
- Други вирусни енцефаломиелити;
- Стрептококови инфекции;
- Лептоспироза;
- Кумаринови отравяния;

- Репродуктивен и респираторен синдром;
- Цирко вирусни инфекции;

*Забележка:* КЧС не може да бъде отдиференцирана от африканската чума по свинете на база на клинични признаци.

***Зоонозен аспект:***

Вирусът на КЧС не представлява опасност за човешкото здраве.

### **III. Процедури за контрол и вземане на проби и лабораторна диагностика**

#### **1. Процедури за контрол и вземане на проби при съмнение за наличие на заболяването в свиневъден обект**

В случай на съмнение за наличие на заболяване се прилагат критериите и процедурите, посочени в Решение на Комисията 2002/106/ЕС, Приложение, Глава IV, А, 1-7), особено що се касае до прилагането на схемата за серологично изследване. В случай на съмнение за първично огнище на заболяването, същата схема се прилага за вирусологично изследване с използване на вирус-изолация върху клетъчни култури или RT PCR ( полимеразно-верижна реакция ).

#### **2. Процедури за контрол и вземане на проби в огнище на заболяването КЧС**

В случай на съмнение за наличие на заболяване се прилагат критериите и процедурите, посочени в Решение на Комисията 2002/106/ЕС, Приложение, Глава IV, В, 1-3), особено що се касае до прилагането на схемата за серологично изследване. В случай на съмнение за първично огнище на заболяването, същата схема се прилага за вирусологично изследване с използване на вирус-изолация върху клетъчни култури или RT PCR ( полимеразно-верижна реакция ).

*Вземане на проби в случай на умъртвяване на свине в съмнителен обект като превантивна мярка.*

В случай на съмнение за наличие на заболяване се прилагат критериите и процедурите, посочени в Решение на Комисията 2002/106/ЕС, Приложение, Глава IV, С, 1-2), особено що се касае до прилагането на схемата за серологично изследване. В случай на съмнение за първично огнище на заболяването, същата схема се прилага за вирусологично изследване с използване на вирус-изолация върху клетъчни култури или RT PCR ( полимеразно-верижна реакция ).

*Контрол и вземане на проби преди издаване на разрешение за преместване на свине от животновъдни обекти, разположени в защитна или надзорна зони и при клане или умъртвяване на същите.*

В случай на съмнение за наличие на заболяване се прилагат критериите и процедурите, посочени в Решение на Комисията 2002/106/ЕС, Приложение, Глава IV, D, 1-5), особено що се касае до прилагането на схемата за серологично изследване. В случай на съмнение за първично огнище на заболяването, същата схема се прилага за вирусологично изследване с използване на вирус-изолация върху клетъчни култури или RT PCR ( полимеразно-верижна реакция ).



*Контрол и вземане на проби във връзка с повторно зареждане на животновъден обект със свине.*

В случай на съмнение за наличие на заболяване се прилагат критериите и процедурите, посочени в Решение на Комисията 2002/106/ЕС, Приложение, Глава IV, Е, 1-2), особено що се касае до прилагането на схемата за серологично изследване.

*Процедури за вземане на проби в животновъдни обекти, разположени в защитната зона преди премахването на ограниченията*

В случай на съмнение за наличие на заболяване се прилагат критериите и процедурите, посочени в Решение на Комисията 2002/106/ЕС, Приложение, Глава IV, съответно F и G), особено що се касае до прилагането на схемата за серологично изследване.

### **3. Процедури за серологичен контрол и вземане на проби в райони, където има съмнение или потвърждение за наличие на болестта КЧС при дивите свине**

В случай на съмнение за наличие на заболяване се прилагат критериите и процедурите, посочени в Решение на Комисията 2002/106/ЕС, Приложение, Глава IV, Н), особено що се касае до прилагането на схемата за серологично изследване.

### **4. Вземане и транспортиране на проби**

Основните критерии и процедури, които се прилагат, са посочени в решение на Комисията 2002/106/ЕС, Приложение, Глава V, А, 1-4. Критериите и процедурите, които се прилага при вземане на проби за серологично изследване са посочени в Приложение, Глава IV, Н) Критериите и процедурите, които се прилага при вземане на проби за вирусологично изследване са посочени в Приложение, Глава V, В, 1-3. Що се касае до транспорта на пробите основните критерии и процедури са посочени в решение на Комисията 2002/106/ЕС, Приложение, Глава V, С, 1-4.

#### ***Взимане на кръвни проби***

*Визмане на кръвни проби от югуларната вена:*

Свинята се задържа в стоящо положение. Иглата се пъха в югуларната вдлъбнатина около 5 см краниално на входа на гръдния кош. Иглата се насочва леко медиално и назад и се пъха към гърба до проникване в югуларната вена. Препоръчваният размер на иглата е 1G g. дълга до 80 мм.

*Визмане на кръвни проби от предна куха вена:*

За свине, които са твърде малки за техниката влизане в югуларната вена в стоящо положение, предната куха вена е добра алтернатива. Бозаещи прасета или малки отбити прасета трябва здраво да се удържат на техните гърбове с главите им натиснати върху повърхността, на която лежат. Иглата се пъха в лявата страна на браздата на врата леко отпред и странично на върха на гръдната кост на въображаемата линия, която свързва върха на гръдната кост с дясното ухо. Иглата се насочва под ъгъл 30° вертикално, надолу, леко назад и медиално до проникване в предната куха вена. За по-големи свине подобна техника може да се използва при свине в стоящо положение.

До изпращането им в Националната референтна лаборатория кръвните проби трябва да се съхраняват, ако е необходимо, при 4° С.

### ***Взимане на органни проби***

Тъканните проби трябва да се събират, колкото е възможно по-асептично, без контакт с дезинфектант и трябва да се слагат в отделни чисти контейнери, всеки с етикет посочващ номера на свиневъдното стопанство, номера на свинята, от която е взета пробата, типа на тъканта, името на официалния ветеринарен лекар и датата на събирането. Формулярът за предаване, който придружава пробите, трябва да предоставя подробна информация за животните, от които са взети пробите, включително клинични и после смъртни доказателства и бележка за други видове животни, които се отглеждат във фермата. Едно копие от формуляра за предаване трябва да се задържи от официалния ветеринарен лекар за досието на случая и едно копие трябва да се изпрати по факса на Националния център за контрол на заболяванията. Не трябва да се използват консерванти, но пробите трябва да се съхраняват, ако е необходимо, подобно на кръвните проби, при 4° С до изпращането им в Националната референтна лаборатория.

Тъканите, които се изискват за лабораторно изследване, нормално са:

- сливица, бъбрек и далак; приблизително 10 г далак, бъбрек и илеум.
- илеум;
- следните лимфни възли: ретрофарингеален; паротиден; мандибуларен; мезентериален.

### ***Вземане на проби от далак***

За да се вземе проба от далак, свинята трябва да се положи на нейната дясна страна. Кожата, която покрива левите ребра и коремната кухина се отмята настрани от гръбнака. След това втори чист нож се използва за да се направи срез между третото последно и четвъртото последни ребра, като се дава възможност последните три ребра да се огънат назад към гръбнака, така че да се остави перитонеума незасегнат и да се открие далака под него. Перитонеумът се повдига като се използват дисекционни пинсети и се инцезира над далака. Свободният край на далака се държи с обикновени пинсети и част от 3см се отстранява и се поставя в чист контейнер.

### ***Вземане на сливици***

Свинята, от която се взема проба трябва да се постави по гръб с изтеглена глава. Кожата и подкожните тъкани се отстраняват от между мандибулата до точно /непосредствено/ зад ларинкса. От брадата се правят вертикални срезове по вътрешните ръбове на разклонението и езикът се обръща, като се реже, колкото е възможно по-близо до мандибулата. Езикът се обръща назад, за да се изложи кухините на сливиците на гръбната страна на фаринкса. Кухините на сливиците могат след това да се отстранят заедно с лежащата отдолу свързваща тъкан и да се поставят в чист контейнер.

## ***Изпращане на проби***

Кръвните и тъканите проби трябва да се транспортират, за предпочитане с куриер, но във всеки случай по най-бързия възможен начин, до Националната референтна лаборатория. Лабораторията трябва да бъде информирана, че са изпратени проби за диагностициране, и да се даде индикация за очакваното време на тяхното пристигане, за да може да се направи подготовка за тяхното приемане и изпитване. По време на транзита те трябва да се съхраняват студени, но не замръзнали. В лабораторията пробите могат да се съхраняват при 4° С, но трябва да се тестват незабавно за класическа чума по свинете и поне на началните етапи на епидемията за африканска чума по свинете. Важно е също така, в случай че материалът е серопозитивен за вирус на класическа чума по свинете, се проверява възможността за наличие на антитела на вирус ваксина, BVD вирус или вирус на гранична болест по овцете.

Важно е формуляра за предаване, който придружава пробите до лабораторията, да включва отчет за близката клинична история на стадото и всякакви налични епидемиологични данни, включително, ако е възможно, вероятния източник на инфекцията и датата на въвеждане.

## **5. Лабораторно изследване**

*Лабораторен тест за доказване на антитела срещу КЧС.*

За серологични изследвания понастоящем се използват търговски марки, като ELISA тест кид Bommeli E2 – серо и Bommeli ERNS-Marker R, които се прилагат съгласно изискванията на производителя.

В Националната референтна лаборатория, гр. София е разработен вирус-неутрализиционен тест, съгласно изискванията, посочени в Глава 3) на Наръчника за КЧС (2002) на Референтната лаборатория по КЧС в Хановер.

*Лабораторни тестове за доказване на вируса на КЧС, вирусния антиген и геном.*

В Национална Референтна лаборатория са разработени и прилагат следните методи за изолация на вируса: с използване на РК 15 клетки и Immune Labelling за доказване на вируса в клетъчни култури и за диференциална диагностика на вирусните изолати.

За имунофлуоресцентният тест за доказване на антитела се използват тънки криостатни срезове от органи (сливици, илеум, далак, бъбрек и ретрофаренгиални лимфни възли. В диагностичният наръчник на Референтната лаборатория в Хановер са описани диагностични методи с използване конюгати (Cedi Diagnostics BV, Lelystad ), както и антиген Елайза, произведен от Bommeli и за PCR.

В Референтната лаборатория на Общността се изпращат изолати за генно типизиране на вируса от България.

## **6. Описание на лабораторните тестове, използвани в България**

*Серология – основни принципи и диагностична стойност*

При свинете, заразени с вируса на болестта КЧС, антитела могат да се открият в кръвния серум две-три седмици, след заразяването. При оздравели свине защитните и неутрализиращи антитела се откриват в течение на години, и през целия живот. При болни животни в крайна фаза понякога се откриват антитела. При хронично болни свине антитела се откриват в продължение на няколко дни в края на първия месец след заразяването. Заразените в утробата прасета са имунотолерантни към вируса и не произвеждат специфични антитела. През първите дни след раждане могат да се открият майчини антитела, които се доказват при здравите прасенца без вiremия до около две седмици. Ако се открият антитела при прасета над тримесечна възраст, е малко вероятно антителата да са с произход от майката.

Откриването на антитела срещу вируса на болестта КЧС в серумни или плазмени проби позволява да се потвърди диагнозата на болестта КЧС в съмнителните стопанства, да се установи периода от началото на заразяването в огнището и да се вземат мерки за наблюдение и надзор. Серологичните изследвания служат най-вече за откриване на болестта КЧС в наскоро заразен животновъден обект.

Малък брой засегнати свине с нисък титър на антитела говори за скорошна инфекция (две-три седмици). Голям брой засегнати свине с високи титри на антитела означава, че вирусът е проникнал в животновъдния обект най-малко преди месец. Местонахождението на серопозитивните свине в обекта може да даде полезна информация за начина, по който вирусът на болестта КЧС е проникнал в обекта.

Въпреки това е необходимо да се направи точна оценка и интерпретация на резултатите от серологичните изследвания, като се отчетат всички клинични, вирусологични и эпизоотичните данни в рамките на изследването, което се провежда в случай на съмнение или потвърждение на наличието на болестта КЧС.

Вирус - неутрализираща реакция (ВНР) и ELISA са най-подходящи за серологична диагностика на болестта КЧС. Качеството и ефикасността на серологичната диагностика, извършвана от националната лаборатория непрекъснато се контролира чрез междулабораторен сравнителен тест, организиран периодично от Референтната лаборатория на Европейския съюз.

ВНР се базира на определяне на неутрализиращо действие на антителата в серумна проба върху вируса, изразена като, неутрализираща степен от 50%.

Известно количество от вируса на болестта КЧС се инкубира при 37 °C в степенно разреден серум. Приготвя се серумен разтвор в разреждане 1 към 10. Когато е необходима пълна титрация, се приготвят серумни разтвори 1 към 2 и 1 към 5. Всеки един от така приготвените серумни разтвори се смесва с равен обем суспензия на вируса, съдържаща 100 инфекциозни дози (TCID 50).

След инкубирането, със сместа се заразяват клетъчни култури, които се инкубират от 3 до 5 дни. След този инкубационен период културите се фиксират и всяко намножаване на вирус се открива чрез имуно маркиране (имунопероксидазна или имунофлуоресцентна реакция).

Резултатите от ВНР се изразяват с реципрочната стойност на началното разреждане на серума, при което половината от заразените клетъчни култури (краен титър 50%) не

показват размножаване на вируса (няма специфично маркиране). Прави се оценка на титъра между две разреждания. Крайното разреждане е ефективното разреждане на серума по време на неутрализиращата реакция след прибавянето на вируса, но без добавяне на клетъчна суспензия.

ВНР е най-чувствителният и най-надеждният метод за откриване на антитела срещу вируса на болестта КЧС. Препоръчва се извършване на серологично изследване, както на отделни животни, така и на стада. Изследването позволява да се открият и антитела с кръстосана неутрализация.

Прилагането на ВНР за откриване на антитела срещу вируса на Мукозна болест-вирусната диария по говедата и Бордерова болест по овците се основава на същите принципи и се използва за извършване на диференциална диагноза на болестта КЧС.

Щамовете на вируса, които се използват във вирус-неутрализационната реакция, трябва да отговарят на препоръките на референтната лаборатория на Европейския съюз.

Разработени са различни варианти на ELISA с използване на специфични моноклонални антитела - конкурентен (блокиращ) метод и неконкурентна ELISA. Конкурентният (блокиращ) метод обикновено се основава на моноклонални антитела. Ако серумната проба съдържа антитела срещу вируса на болестта КЧС, свързването на моноклоналното тяло, съчетано с пероксидаза, с антигена на вируса води до намаляване на цветовата екстинция.

В НРЛ се работи с два типа на горе-споменатите ELISA тестове: за доказване на E2 антитела и за Erns антитела срещу вируса на КЧС, произведени от Швейцарската фирма BOMMELI. При работа с тях се спазват всички инструкции на производителя.

При неконкурентната ELISA, свързването на серумните антитела с антигена се сравнява директно с помощта на антитела, съчетани с пероксидаза.

Националната лаборатория редовно извършва контрол на чувствителността и специфичността на всички партии от ELISA, като използва набор референтни серуми, предоставени от референтната лаборатория на Европейския съюз. Този набор включва:

- серуми от свине в начална фаза на инфекция с вируса на болестта КЧС ( до 21 дни от инфектирането);
- серуми от оздравяващи животни (след двадесет и първия ден от инфекцията);
- серуми от свине, заразени с вируси по преживните.

Изследванията ELISA за серологична диагностика на болестта КЧС трябва да разпознават всички референтни серуми от оздравяващи свине. Всички получени резултати се репродуцират. Препоръчва се още изследвания да идентифицират всички положителни серуми от началната фаза и да представят минимум кръстосани реакции със серуми от свине, заразени с вируси по преживните.

Резултатите, получени с референтни серуми от свине в начална фаза на инфекцията дават индикации за чувствителността на изследването ELISA.

Чувствителността на изследването ELISA се смята за по-ниска от тази на ВНР и се препоръчва да се използва за откриване на болестта в стада. Въпреки това, за



изследванията ELISA е необходима по-малко специализирана техника и те се осъществяват много по-бързо от ВНР благодарение на автоматизираната техника.

Изследванията ELISA позволят да се открият всички инфекции с болестта КЧС на етапа на възстановяване от болестта и трябва да са във възможно най-голяма степен освободени от кръстосани реакции с антитела срещу вируси по преживните.

Интерпретация на резултатите от серологичните изследвания и диференциална диагноза с инфекциите, причинени от вируси по преживните (Мукозна болест - вирусна диария по говедата и Бордерова болест по овцете).

В случай на откриване на титър на неутрализация на вируса болестта КЧС, равен или надвишаващ 10 ND<sub>50</sub>, в серумни проби от една или повече свине или при положителен резултат от ELISA в серумни проби от група свине, НВМС въвежда незабавно мерките, предвидени в Наредбата за профилактика, ограничаване и ликвидиране на КЧС.

Вече взетите от обекта проби се подлагат на втора ВНР (сравнителна крайна титрация на вирус - неутрализиращите антитела срещу болестта КЧС и на вируси по преживните).

Ако при сравнителните тестове се открият антитела срещу вируси по преживните, а титрите на антитела срещу болестта КЧС отсъстват или са в по-малко (под една трета) количество, съмнението за болестта КЧС се отхвърля, освен ако не съществуват други причини, които оправдават продължаване прилагането на мерките, предвидени в Наредбата за профилактика, ограничаване и ликвидиране на КЧС.

Ако при сравнителните тестове се установи титър на неутрализация на вируса, равен или надвишаващ 10 ND<sub>50</sub> при повече свине и този титър е равен или по-висок от титрите, свързани с други чумни вируси, НВМС предприема незабавно необходимите мерки за потвърждение за наличие на болестта КЧС, при условие, че в съответния обект са установени епизоотични прояви на заболяването.

Без да се нарушават разпоредбите на Наредбата за профилактика, ограничаване и ликвидиране на КЧС, ако не е установена нито една епизоотична проява или ако резултатите на предишни изследвания са недостатъчни, НВМС незабавно предприема мерки в съответния животновъден обект:

- да бъде продължено действието на мерките по Наредбата за профилактика, ограничаване и ликвидиране на КЧС.
- да бъдат направени допълнителни изследвания, възможно по-бързо, за да се потвърди или отхвърли наличието на вируса на болестта КЧС.

Когато допълнителните контроли и изследвания, посочени в точка 4, не позволят да се отхвърли наличието на болестта КЧС, е необходимо в съответния животновъден обект да се извърши ново вземане на кръвни проби за серологични изследвания най-малко две седмици, след предишните контроли.

В контекста на тази мярка се вземат и изследват нови проби от същите свине, за да се направи сравнително серологично изследване с предишните проби, позволяващо да се

открие сероконверсия на вируса на болестта КЧС или на Pestivirus по преживните, в зависимост от случая.

Ако при повторните изследвания не се потвърди наличието на вируса на КЧС, наложените мерките се прекратяват.

### *Вирусология*

Откриване на антиген на вируса чрез имуофлуоресцентен метод

Принципът на този метод е детекция на антиген на вируса във фини криосрезове от органи на свине със съмнение за инфекция с вируса на болестта КЧС. Вътреклетъчният антиген се открива с помощта на антитяло, конюгирано с флуоресцеин-изотиоцианат (ФИТЦ). В НРЛ се използва ФИТЦ конюгирано антитяло

“ Cedicon “, произведено в Холандия. Всеки положителен резултат се потвърждава с повтаряне на реакцията с помощта на специфично моноклонално антитяло.

Най-подходящи органи са тонзилите, бъбреците, далакът, лимфните възли и дебелото черво. При дивите свине може да се използва и натривка от костен мозък, ако гореизброените органи не са на разположение или са загнили.

Изследването се извършва в рамките на един ден. Тъй като пробите се вземат само от органи на мъртви животни, приложението им за откриване на болестта е ограничено. Сигурността на резултатите от изследването може да е намалена от съмнителна флуоресценция, особено когато извършващият няма достатъчно опит с метода, или когато изследваните органи са загнили.

Различни техники ELISA позволяват да се открива антигенът на вируса. Антигенът ELISA трябва да е достатъчно чувствителен, за да позволи получаване на положителен резултат при животни с клинични признаци за наличие на болестта КЧС. В Националната референтна лаборатория по КЧС работи с Елайза, произведена от BOMMELI, Швейцария.

Използването на ELISA се препоръчва за откриване на антигена в проби от животни с клинични признаци или патологични изменения на болестта. Те не са подходящи за индивидуално изследване. Най-подходящи са пробите от левкоцити, кръвен серум, несъсирена кръв, както и суспензия от органите, описани по точка 1, взети от свине, за които съществува съмнение за инфекция с вируса на болестта КЧС.

ELISA може да се извърши в рамките на един ден с помощта на автоматизирана техника. Основното му предимство е възможността да се обработват голям брой проби за кратко време. Препоръчва се да се използва ELISA, която дава задоволителни резултати при работа с референтен материал. В момента всички ELISA, които се продават, са по-малко чувствителни от изолиране на вируса в клетъчна култура или RT PCR.

Изолиране на вируса, откриване на генома на вируса, генетично типизиране и интерпретация на резултатите.

Изолирането на вируса се основава на заразяване с материала от пробата на чувствителна клетъчна култура от свине. Ако в пробата присъства вирусът на болестта КЧС, той се размножава в клетките в количества, в които се установява по цветна реакция на заразените клетки с натоварени антители. Необходимо е да има на разположение специфични антители срещу болестта КЧС, за да се направи диференциална диагноза по отношение на другите вируси.

Най-подходящи за изолиране на вируса на болестта КЧС са левкоцитите, кръвна плазма или цяла кръв от проби, несъсирена кръв или проби от органите, описани в част А, точка 1.

Методът на изолиране на вируса е по-подходящ за анализ на проби от малък брой животни, отколкото за масов контрол. Той е много трудоемък и резултатите се получават най-малко след три дни. Може да се наложи да се направят още два пасажа на клетъчни култури, ако се открие слабо наличие на вируса в пробата. С това периодът на изследване до получаването на крайния резултат може да продължи до десет дни. Загнилите проби могат да се окажат цитотоксични за културата и така да ограничат приложението на метода.

Изолирането на вируса се препоръчва, когато с други методи наличието на вируса на болестта КЧС е потвърден. Използва се като референтен тест за потвърждаване на получени положителни резултати с метод ELISA за откриване на антиген, полимеразно-верижна реакция (PCR) или имунофлуоресцентен метод, непряко оцветяване с пероксидаза.

Изолатите на вируса на болестта КЧС, получени по този начин, се характеризират и типизират генетично. Генетичната типизация на вируса се използва за целите на молекулярната епизоотология.

Всички изолати на вируса на болестта КЧС, взети от първични огнища, при първоначални случаи на инфекция при диви свине или от случаи на зараза, установени в кланица или транспортно средство, се изпращат за определяне на генетичния тип в референтна лаборатория на Европейския съюз.

Полимеразно - верижната реакция служи за откриване на генома на вируса в пробите от кръв, тъкани и органи. Малки фрагменти от рибонуклеиновата киселина (РНК) на вируса се транскрибират във фрагменти дезоксирибонуклеинова киселина (ДНК) и се амплифицират от PCR до установими количества. Тъй като изследването позволява да се открие само сегмент от генома на вируса, PCR може да даде положителен резултат и при отсъствие на вируса на болестта КЧС (например при загнили тъкани или проби от възстановяващи се от заболяване свине).

PCR се използва за ограничен брой подбрани проби от съмнителни животни или материал от абортиран плод. Той може да бъде идеалният метод при трупове на диви свине, ако материалът е загнил и изолирането на вируса е невъзможно поради цитотоксичност.

Най-подходящият материал за PCR диагностика са пробите от органите, изброени в точката за изолиране на вируса, или несъсирена кръв.

Полимеразно-верижна реакция се извършва за 48 часа. За нея са необходими подходяща лабораторна техника, отделни помещения и квалифициран персонал. Едно от предимствата на метода е, че заразените вирусни сегменти не се възпроизвеждат в лаборатория. Методът е много чувствителен, но лесно се получава замърсяване, което води до лъжливо положителни резултати. Затова е необходимо да се приложат процедури за качествен контрол. Някои методи са специфични за всички вируси и налагат допълнителни изследвания за проверка, като сегментиране на продукта от полимеразно - верижна реакция.

Всички постъпили органични проби за вирусологично изследване от диви свине в Национална Референтна лаборатория се разработват с PCR методиката, като най-чувствителна.

Вирусологичните изследвания са необходими за потвърждаване на наличието на болестта КЧС. Изолирането на вируса е референтен вирусологичен метод. Същият се използва и за потвърждение. Препоръчва се, в случай, че положителните резултати от имунофлуоресцентния метод, ELISA или PCR, не са установени клинични признаци или изменения, характерни за болестта, и във всеки друг съмнителен случай.

Въпреки това, за потвърждаване на първично огнище на болестта КЧС е достатъчно наличие на клинични признаци или изменения, характерни за заболяването, при съответните свине, съчетано с положителни резултати при поне в два от методите за откриване на антигена или на генома на вируса.

Вторично огнище на болестта КЧС се потвърждава, ако освен епизоотична връзка с вече потвърдено огнище или случай има открити и клинични признаци или изменения, характерни за заболяването в наблюдаваните свине и ако метод за откриване на антигена или генома на вируса е дал положителен резултат.

За да даде положителен резултат, методът за откриване на генома или антигена на болестта КЧС се осъществява със специфични антитела или праймери срещу вируса на болестта КЧС. Ако методът не е специфичен за вируса на болестта КЧС, а само за Род *Пестивирус*, изследването се повторя с използване на специфични реактиви за вируса на болестта КЧС.

Няма подходящо изследване, което да позволява да се разграничат ваксинираните с жива ваксина свине от свинете, естествено заразени с вируса на болестта КЧС. Този сценарий трябва да се вземе под внимание по отношение на България, доколкото се отнася до продължаващите кампании за орална ваксинация на популацията диви свине и някои по-възрастни свине, които е вероятно да са ваксинирани с жива ваксина преди наложената забрана на ваксинацията в тази страна.

#### **IV. Исторически данни за епизоотично развитие на болестта в Р България:**

Въпреки провежданите профилактични ваксинации в продължение на дълги години, в България всяка година се отчитат спорадични огнища на заболяването класическа чума по свинете. След установената тенденция към постепенно намаляване броя на огнищата от КЧС /1996 – 1999 г./ и достигане през 2000 г. и 2001 г. броя само от по едно огнище, ситуацията драматично се промени през 2002 г.

Във връзка със сериозните пропуски в провеждането на профилактичната ваксинация (по ред причини) и нелегалната търговия с живи прасета в страната бяха регистрирани 32 огнища на КЧС в 14 области през 2002 г.

През 2003 г. бяха констатирани 16 огнища в 4 области, а през 2004 – 2 огнища при домашни свине и за пръв път от 1996 г. – 48 случая на КЧС при популацията от диви свине в 2 области на страната.

През 2005 г. бяха взети изключително сериозни мерки за ограничаване на КЧС. Освен планираните профилактични ваксинации беше проведена изравнителна ваксинация на всички домашни свине, бяха забранени пазарите със заповед на министъра на земеделието и горите, а във връзка с установените нови 88 случая на КЧС при диви свине в 7 области бяха проведени две кампании за орална ваксинация на дивата популация свине. В резултат на тези мерки няма констатирано огнище на територията на България при популацията от домашни свине през 2005 г.

През 2006 г. обаче 7 огнища на КЧС бяха констатирани при домашни прасета, като шест от тях в административния регион на Ямбол и един в региона на Бургас. От друга страна не бяха регистрирани случаи на КЧС при популацията от диви свине от началото на последния ловен сезон през 2006 до днес. Прилагането на орална ваксинация продължи и през 2006 г. с провеждане на две ваксинални кампании на дивата популация свине.

През първите 3 месеца на 2007 г. имаше 3 огнища на КЧС, от които две бяха наблюдавани при стада от Източнобалканската порода в региона на Шумен и едно огнище при домашни свине (фамилна ферма от категория Б ) в региона на Ямбол.

През 2008 година заболяването КЧС бе констатирано във ферма тип Б – с невъведени мерки за биосигурност в с.Трекляно, област Къстендил на 6 км. От границата с Република Сърбия. Заболяването бе констатирано при изпълнение на Програмата за надзор и ерадикация на КЧС при извършване на клинично обследване на фермата с чек лист. Всички заболели и контактни свине бяха принудително убити по хуманен начин и захорбени.

През 2009 г при изпълнението на програмата за надзор са открити 8 случая на КЧС при диви свине в Бобла гора, ДЛС Каракуз, община Тутракан, област Силистра.

От 2006 г. насам от различни региони на страната са изпратени вирусни изолати за генетично типизиране в Референтната лаборатория по КЧС в Хановер. Това включва също така и един изолат от диво прасе от региона на Перник.

Според резултатите от проведените изследвания в Референтната лаборатория всички изолати са причислени към групата 2.3 на генотипните щамове на вируса на КЧС. Ако се направи един по-подробен анализ, изолирания през 2006 г. в Ямбол изолат на вируса беше класифициран като 2.3 Шпанте ( Spante ), потвърден отново в един изолат през 2007 г. Изолатът от района на Бургас през 2006 г. беше описан като 2.3 Uelzen ( в други случаи наричан Европа ).Двата изолатата от региона на Шумен бяха различни от другите и затова бяха наречени 2.3 България.

Представеният на 30 август 2007 г. от Референтната лаборатория в Хановер генетичен модел на вируса обаче се нуждае от по-нататъшна интерпретация. Изолатът, който досега се определяше като 2.3 Uelzen изглежда, че е идентичен с 2.3 Spante. В



допълнение на това, 2.3 Spante беше изолиран от популацията диви свине в региона на Перник през 2004 г. (на границата със Сърбия).

Досега няма достатъчно събрани епидемиологични данни за точното определяне на пътя, по който вируса на класическата чума по свинете се внедрява в популацията свине в България. Необходимо е да се извърши задълбочено проучване за събиране на повече информация за разпространението и предаването на вируса от ферма на ферма, от регион на регион и между различните популации свине.

Според данните, получени при интензивно приложената програма за взимане на проби и тяхното изследване, извършено на територията на цялата страна след забраната на профилактичната ваксинация при популацията домашни свине в началото на 2006 г. се вижда ясно, че в свиневъдните стопанства и при дивите свине на територията на страната не се открива серо-конверсия, дължаща се на циркулация на щамове на теренен вирус на КЧС или клинични признаци за заболяването.

Изглежда е необходимо по нататъшните усилия да се концентрират върху фамилните ферми и особено на тези от категория Б и на стопанствата, отглеждащи свине в задния двор, където е очевидно, че липсва разбиране за употребата на отпадъчни продукти от собствениците на свине (такива като отпадъци при кетъринг), които са причина за поява на отделни огнища на КЧС.

И не на последно място, особено внимание заслужават стадата от Източнобалканската порода свине, отглеждани при пасищни условия в 12 общини на три региона в България ( Шумен, Бургас и Варна ), имайки в предвид, че тези свине може да имат пряк и непряк контакт с дивите свине. Това е причината за появата на заболяването при две стада в административния регион на Шумен през 2007 г.

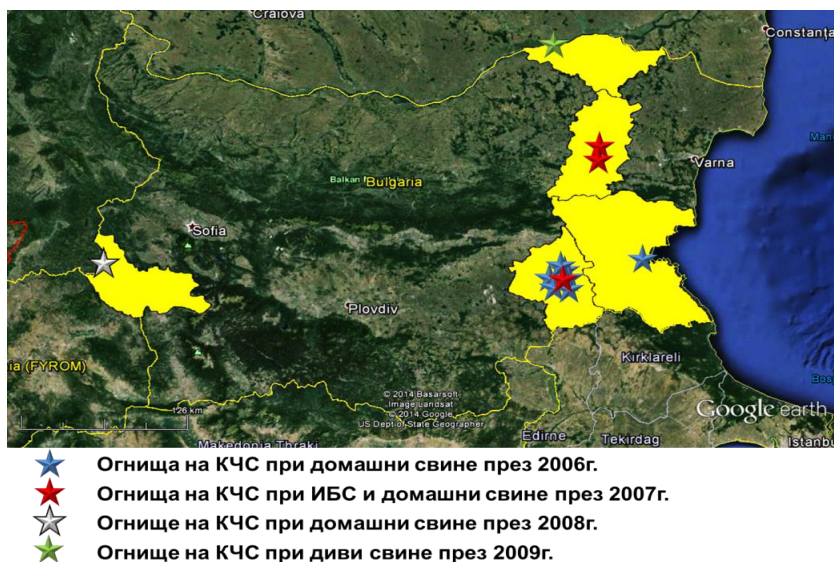
От 2005 година до първата половина на 2008 година на територията на страната се извършваше профилактична ваксинация на поголовието диви свине. Ежегодно се извършваха по две ваксинационни кампании с по две залагания. През 2008 година приетата Програма за надзор и ерадикация на КЧС в частта на ваксинация на дивите свине бе променена, като есенната ваксинация бе извършена на територията на общините, които са разположени по северната и западната граница на страната в дълбочина от граничната ивица 40 км, от които 20 км високорискова зона и 20 км – буферна зона. Взетите проби през ловен сезон 2008/2009 година показват напрежение на имунитета 80% вследствие на извършената ваксинация от изследваните 3901 броя кръвни проби и липса на циркулация на вируса на КЧС при изследваните 5965 броя органни проби.

Важно е да се отбележи, че все още има някои възрастни домашни свине, особено в популацията на Източнобалканската порода, родени преди забраната на профилактичната ваксинация, които все още показват серо-конверсия при проведените изследвания.

	Търговски ферми		Източно-балкански свине		Задни дворове		Случаи при диви свине	Значими събития
	No инфектирани стада	No инфектирани свине	No инфектирани стада	No инфектирани свине	No инфектирани стада	No инфектирани свине		
2002	10	41	-	-	-	-	-	-
2003	5	34	2	24	4	5	-	-
2004	1	3	1	19	-	-	48	Първи случай при диви свине от 1996
2005	-	-	-	-	-	-	88	- Начало на оралната ваксинация на дивите свине
								- Край на ваксинацията на домашни свине
2006	3	68	-	-	4	5	-	<b>Решение 2006/805/ЕК</b>
								Рестрикции за България
2007	1	41	2	46	-	-	-	Присъединяване на Р България към ЕС
								Нова програма за КЧС
2008	1	8	-	-	-	-	-	Чек листи
								Мисия на FVO
								<b>Решение 2008/885/ЕС</b> Вдигане на някои рестрикции
2009	-	-	-	-	-	-	-	8 случая при диви свине
2013								<b>Решение 2013/764/ЕС</b>

Таблица 1. Исторически данни за развитието на КЧС в България от 2002

Случаите на КЧС през 2006, 2007 и 2008 г. са посочени на снимка 13.



Снимка 13. Случаи на КЧС в Р България през 2006 - 2009 г..

## V. Законодателство

Нормативна база, която следва да се прилага за целите на борбата с и контрола на КЧС (само основни ключови мерки) е посочена в таблицата по долу:

Законодателство на Европейския съюз	Съответни български законово нормативни документи и мерки
Директива на Съвета 80/1095/ЕИО (Прочистване на страна от КЧС за държавите-членки на ЕС)	Наредба № 4 от 15.02.2007 г. за профилактика, ограничаване и ликвидиране на болестта класическа чума по свинете (КЧС)/ обн., ДВ, бр.21 от 9.03.2007 г., в сила от 9.03. 2007 г./
Директива на Съвета 82/894/ЕЕС (Правила за обявяване на заболявания в Общността)	НАРЕДБА №23/14.12.2005 г., за реда и начина за обявяване и регистрация на заразните болести по животните/ обн., ДВ, бр. 6 от 20.01.2006 г., в сила от 1.05.2006 г./
Директива на Съвета 2001/89/ЕС (Директивата за борба с и контрол на КЧС)	Наредба № 4 от 15.02.2007 г. за профилактика, ограничаване и ликвидиране на болестта класическа чума по свинете (КЧС)/ обн., ДВ, бр.21 от 9.03.2007 г., в сила от 9.03. 2007 г./
Решение на Комисията 2002/106/ЕК (Диагностично ръководство за диагностика на КЧС)	Директно приложимо
Решение на Комисията 2006/805/ЕК (Мерки за контрол на КЧС в някои държави-членки на ЕС)	Заповед № РД - 175/ 21.12.2006
Решение на Комисията 2006/800/ЕК (Плана за контрол на КЧС в България – ваксинация на диви свине)	Директно приложимо и в сила
Решение на Комисията 2006/876/ЕК (Програма за борба с и контрол на КЧС в България през 2007 г.)	Директно приложимо и в сила
Решение на Комисията 2007/19/ЕК (Одобрение на ЕК на българския оперативен /контингенс/ план за КЧС)	Директно приложимо и в сила; БАБХ обявява заболяването чрез система ОДБХ – ОВС, като същевременно се уведомяват и всички заинтересовани лица и страни
Решение на Съвета 90/638/ЕИО	Наредба № 4 от 15.02.2007 г. за профилактика,

(Критерии на Общността за програмите за борба с и контрол на заболявания)	ограничаване и ликвидиране на болестта класическа чума по свинете (КЧС)/ обн., ДВ, бр.21 от 9.03.2007 г., в сила от 9.03. 2007 г./
Директива на Съвета 2002/99/ЕС (Ветеринарно здравни правила, на които следва да отговарят продуктите от животински произход, предназначени за човешка консумация)	Наредба № 37 от 2.05.2006 г. за здравните изисквания към животните, от които се добиват суровини и храни за консумация от хора /обн., ДВ, бр. 36 от 2006 г./
Директива на Съвета 64/432/ЕЕС Art. 14 (Здравен надзор на стадата и база данни за здравния статус на стадата)	Наредба № 4 от 8.03.2010 г. за здравните изисквания към говеда и свине при транспортирането им между Република България и другите държави - членки на Европейския съюз, и за определяне на здравния статус на районите и обектите, от които произхождат тези животни /обн. ДВ,бр.23 от 23.03.2010 г./
Директива на Съвета 92/102/ЕИО (Идентификация на животните)	Наредба №61 от 09.05.2006 г. за условията и реда за официална идентификация на животните за които не са предвидени изисквания в регламент на ЕС/ обн., ДВ,бр.47 от 9.06.2006 г., в сила от 9.06.2006 г./
Решение на Комисията 2000/678/ЕК (Регистрация на животновъдните обекти – база данни за прасетата)	Наредба № 4 от 8.03.2010 г. за здравните изисквания към говеда и свине при транспортирането им между Република България и другите държави - членки на Европейския съюз, и за определяне на здравния статус на районите и обектите, от които произхождат тези животни /обн. ДВ,бр.23 от 23.03.2010 г./
Директива на Съвета 89/662/ЕЕС (Ветеринарни проверки на продукти при вътрешна за Общността търговия)	Наредба № 5 от 22.02.2007 г. за организацията на граничния ветеринарномедицински контрол при внасяне и транзитно преминаване на животни от трети страни /обн. ДВ,бр.22 от 13.03.2007 г./
Директива на Съвета 90/425/ЕЕС (Ветеринарни проверки на живи животни при вътрешна за Общността търговия)	НАРЕДБА №26/28.02.2006 за условията за защита и хуманно отношение към животни по време на транспортирането им/обн. ДВ,бр.23 от 17.03.2006 г./
Регламент на Съвета (ЕС) 853/2004 (Хигиена на храните от животински произход)	Директно приложим и в сила
Регламент на Съвета (ЕС) 854/2004 (Ветеринарни контролни мерки и действия за контрол на храните от животински произход)	Директно приложим и в сила
Директива на Съвета 96/93/ЕИО (Ветеринарно сертифициране)	Наредба № 4 от 15.02.2007 г. за профилактика, ограничаване и ликвидиране на болестта класическа чума по свинете (КЧС)/ обн., ДВ, бр.21 от 9.03.2007 г., в сила от 9.03. 2007 г./
Регламент на Комисията (ЕК) 599/2004 (Моделни форми на сертификат за вътрешна за Общността търговия)	Директно приложим и в сила
Регламент на Съвета (ЕС) 882/2004 (Ветеринарни контролни мерки и дейности и правоприлагането им ЕС за проверка на спазване на изискванията на ветеринарните акции)	Директно приложим
	Наредба № 6 от 20.03.2007 г. за условията и реда за пасищно отглеждане на свине от източнобалканската порода и нейните кръстоски/обн., ДВ,бр.29 от 6.04.2007 г./

Таблица 2. Законодателство за КЧС

## **VI. Регистрация на свиневъдните обекти и идентификация на свине.**

В чл. 51, ал.1 от Закона за ветеринарномедицинската дейност е посочено, че животните подлежат на идентификация, а животновъдните обекти на регистрация. БАБХ е официалната компетентна служба за идентификацията на животните, която поддържа компютъризирана информационна система за въвеждане на данни за идентифицираните животни и регистрираните животновъдни обекти. Информационната система на БАБХ се използва за проследяване на пробите, на процеса на тяхното разработване, както и за въвеждане на активния клиничен надзор на популацията от домашни свине;

Съгласно Наредба №61, транспонираща напълно в българското законодателство Директива на Съвета 92/102/ЕЕС, регистрацията на животновъдните обекти (в това число и на свиневъдните) се извършва от органите на БАБХ или от упълномощени от тях частнопрактикуващи ветеринарномедицински специалисти.

Животновъдните обекти, в които се отглеждат ЕПЖ, ДПЖ и свине, подлежат на регистрация в:

- регистъра за отразяване на движението, които се поддържа от собственика;
- информационната система на БАБХ;

Кодовият регистрационен номер на обекта се дава еднократно и остава постоянен, независимо какви видове животни се регистрират в този обект. Всички информационни данни се съхраняват за срок 3 години след прекратяване на дейността на животновъдния обект или продажба, клане, смърт и др. на отделно животно, отглеждано в обекта.

С Наредба № 61 се определят изискванията и начина на идентифициране на свинете. Свинете се идентифицират с индивидуална ушна марка ( с уникален сериен номер или, в случаите, касаещи свине за угояване и подлежащи на директно клане, на марката е изобразен регистрационния номер на свиневъдния обект ). Всички марки се доставят и разпределят от БАБХ. Идентификацията на животните трябва да се извърши до 20-я ден след раждането или при напускане на животновъдния обект. Този начин на идентификация се разрешава само при свине за угояване, отглеждани в промишлени ферми и може да се извърши преди свинете да напуснат фермата, като се маркират със зелена марка с посочен номер на свиневъдния обект.

Съгласно Закона за ветеринарномедицинската дейност, собствениците на селскостопански животни са длъжни:

- да представят животните си за идентификация, ваксинация и диагностични изследвания;
- да осигуряват достъп до животновъдния обект и животните на ветеринарния лекар, който ги обслужва;
- да спазват изискванията за придвижване и транспортиране на животни;

Има наложена забрана за движение на неидентифицирани животни до пазари, изложения, кланици, панаири, състезания и до други стопанства или населени места.



## VII. Популации свине и високорискови за КЧС региони.

За целите на програмата за контрол и ерадикация на КЧС, животновъдните стопанства на територията на страната, в които се отглеждат свине се групират в следните видове:

- а) Индустриални свиневъдни стопанства, представляващи приблизителнополовината от популацията домашни свине в България;
- б) Фамилни ферми, категория А (ферми с въведени мерки за биосигурност) и Б (не всички мерки за биосигурност все още не са въведени),
- в) Стопанства, в които се отглеждат свине предназначени само за собствена консумация в така наречения “задан двор”;
- г) Стада от Източнобалкански свине – които се отглеждат при пасищни условия
- д) Популация от диви свине,

Категоризация на популацията свине в България се основава на анализ на риска, засягащ наблюдаваните пътищата за проникване и разпространение на вируса в страната през последните години и определя основите на бъдещата стратегия за доказване на липсата на циркулация на теренен вирус при домашните, източнобалканските и дивите свине.

Област	Индустриални		Тип А		Тип Б		задан двор		ИБС	
	брой ЖО	брой Ж	брой ЖО	брой Ж	брой ЖО	брой Ж	брой ЖО	брой Ж	брой ЖО	брой Ж
1 Благоевград	0	0	8	4647	15	558	22	39	0	0
2 Бургас	3	23731	1	107	14	354	3	12	5	533
3 Варна	4	68863	4	186	8	134	10	25	24	1734
4 Велико Търново	2	18932	15	3606	0	0	187	422	0	0
5 Видин	1	2318	0	0	18	109	111	173	0	0
6 Враца	1	736	0	0	2	51	491	1155	0	0
7 Габрово	1	1851	1	16	17	165	54	102	0	0
8 Добрич	6	15785	2	1491	8	217	6	28	0	0
9 Кърджали	0	0	0	0	0	0	0	0	0	0
10 Кюстендил	0	0	3	94	3	72	82	137	0	0
11 Ловеч	1	1068	9	2018	9	246	22	47	0	0
12 Монтана	1	1164	2	96	10	93	193	305	0	0
13 Пазарджик	4	14699	10	4838	5	91	6	8	0	0
14 Перник	0	0	0	0	1	1	17	36	0	0
15 Плевен	3	1157	3	542	0	0	163	367	0	0
16 Пловдив	1	2079	4	371	13	712	68	152	0	0
17 Разград	1	36607	8	2051	0	0	0	0	0	0
18 Русе	7	63447	5	2283	1	16	5	20	0	0
19 Силистра	2	25355	1	60	0	0	4	12	0	0
20 Сливен	2	4752	3	2034	2	95	8	21	0	0
21 Смолян	0	0	0	0	3	46	6	14	0	0
22 София град	0	0	0	0	3	16	14	20	0	0
23 София област	2	2830	2	220	0	0	51	120	0	0
24 Стара Загора	4	10096	5	431	14	176	15	35	0	0
25 Търговище	3	23083	5	1958	4	11	1	3	0	0
26 Хасково	1	319	2	59	4	32	184	283	0	0
27 Шумен	7	41080	8	901	2	138	4	16	17	1427
28 Ямбол	3	27626	3	1873	22	162	77	176	0	0
<b>Общо:</b>	<b>60</b>	<b>387578</b>	<b>104</b>	<b>29882</b>	<b>178</b>	<b>3495</b>	<b>1804</b>	<b>3728</b>	<b>46</b>	<b>3694</b>

Таблица 3. Популации свине по региони и категории ферми

### Оценка на популацията на дивите свине

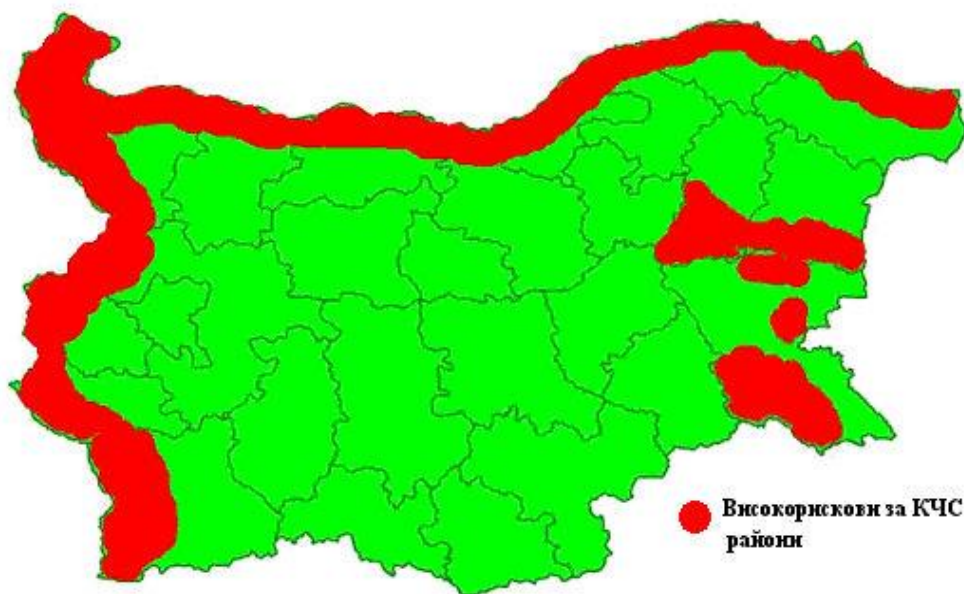
В таблицата по-долу се посочен общия брой на популацията от диви свине, а) разпределени в 16-те регионални държавни ловни райони, според данни от Регионалните

дирекции на горите в България (РДГ), в) 7-те национални парка, в които ловуването е забранено и в) ловни райони, определени за ловуване за членовете на Националното ловнорибарско сдружени - съюз на ловците и риболовците в България.

	Регион	Брой на дивите свине в държавните ловни полета	Брой на дивите свине в ловните райони, разрешени за ловуване на ловните дружинки към НЛРС	Общо:
<b>Ловни райони, определени от</b>	Берковица	871	5005	5876
	Бургас	4942	4867	9809
	Благоевград	2127	3217	5344
	Варна	3084	3206	6290
	Велико Търново	1885	5764	7649
	Кърджали	1301	5419	6720
	Кюстендил	627	3159	3786
	Ловеч	1325	4000	5325
	Пазарджик	1591	2208	3799
	Пловдив	1979	2367	4346
	Русе	1757	1810	3567
	Сливен	1300	2754	4054
	Смолян	1005	2317	3322
	София	2377	7739	10116
	Стара Загора	1175	3075	4250
	Шумен	2484	2446	4930
	<b>Общо</b>	<b>29830</b>	<b>59353</b>	<b>89183</b>
<b>Национални паркове</b>		-	-	-
	УОГС - Петрохан	40	31	71
	УОГС - Юндола	37	-	37
	МНО	14	-	14
	<b>Общо</b>	<b>91</b>	<b>31</b>	<b>122</b>
<b>Общо: 2016 г.</b>		<b>89 183</b>		

Таблица 4. Таксация на дивите свине за 2016 година

На снимката по долу са посочени високо рисковите за КЧС региони определени на база анализ на риска, епизоотичната обстановка в страната и съседните държави и състоянието на свиневъдството в отделните области.



Снимка 14. Високо рискови за КЧС региони

### VIII. Надзор на КЧС

Всяка година БАБХ изпълнява програма за надзор и ерадикация на КЧС, одобрена за съфинансиране от ЕК. Програмата е изготвена съгласно европейското законодателство и се изпълнява съвместно с 28 те ОДБХ. Програмата включва надзор на различните категории домашни и диви свине.

Основни елементи на настоящата програма са:

- Активен клиничен мониторинг на свинете за КЧС, включително схема за пробовземане и лабораторно изследване;
- Пълна забрана при поголовието домашни свине на профилактичната ваксинация против КЧС, включително на популацията Източнобалкански свине;
- Бързо и ефективно прилагане на мерките за контрол и ерадикация на възникнали огнища на заболяването;
- Научен анализ на епидемиологичните данни, на приложените мерки за контрол и ерадикация и финансовите аспекти на настоящата план-програма;
- Използване на електронната база данни на Института Вустерхаузен за представяне на резултатите от надзора на дивите свине.

При изпълнението на тази програма БАБХ ще имат предвид следното:

- Различната категоризация на свиневъдните стопанства в България;
- Резултатите от епидемиологическия анализ, проведен за установяване механизма на предаване и географското разпространение на заболяването;
- Наличието на широко разпространена на цялата територия на страната популация от диви свине, намираща се в тесен контакт с отглежданите пасищно стада от Източнобалкански свине на територията на три области на страната.
- Отсъствието на големи естествени или изкуствени бариери за движението на дивите свине на територията на страната.

- Контрол на движението на свинете, контрол на пазарите, регистрация на свиневъдните обекти и идентификация на отглежданите в тях свине и др.
- Контрол на оралната ваксинация на дивите свине, в частност процеса на разпространение на ваксинационните примамки ефекта от статуса на КЧС на популациите свързан с базата данни съгласно Решение 2003/257/ЕК.

## **IX. Информация за КЧС**

Информация по отношение на КЧС може да бъде намерена на следните уеб-страници:

[http://ec.europa.eu/food/animal/diseases/index\\_en.htm](http://ec.europa.eu/food/animal/diseases/index_en.htm)

<http://www.merckvetmanual.com/mvm/index.jsp?cfile=htm/bc/53400.htm>

[http://www.oie.int/fileadmin/Home/eng/Media\\_Center/docs/pdf/Disease\\_cards/CSF-EN.pdf](http://www.oie.int/fileadmin/Home/eng/Media_Center/docs/pdf/Disease_cards/CSF-EN.pdf)

<http://webarchive.nationalarchives.gov.uk/20090731221631/http://www.defra.gov.uk//animal/diseases/notifiable/csf/index.htm>

При усложнена епизоотична обстановка БАБХ може като допълнение към информацията на уеб страницата си да въведе гореща линия за отговори на публични въпроси.

## **X. Мерки при съмнение и потвърждение на КЧС**

### **A) Мерки при съмнение и потвърждение на КЧС при домашни свине**

#### **1. Мерки при съмнение за КЧС при домашни свине:**

При констатиране на съмнение за заболяването КЧС, съгласно Наредба № 4 от 15.02.2007 г. за профилактика, ограничаване и ликвидиране на болестта класическа чума по свинете, която въвежда изискванията на Директива 2001/89/ЕС в националното законодателство се предприемат следните мерки, особено, когато при активния клиничен надзор и серологичния мониторинг в изпълнение на Програмата за контрол на КЧС за 2009 г. се получи съмнителен резултат в определен животновъден обект:

а) Когато в свиневъдна ферма има едно или повече прасета, за които има съмнение, че са заразени с вируса на КЧС, обслужващият фермата регистриран ветеринарен лекар поставя под възбрана фермата и незабавно уведомява съответния официален ветеринарен лекар за предприемане на действия за потвърждение на диагнозата или за отхвърляне на съмнението

б) Официалният ветеринарен лекар незабавно посещава фермата, извършва проверка на регистъра и идентификационните марки на прасетата отглеждани във фермата, поставя я под официална забрана и разпорежда:

- всички прасета от различните категории намиращи се в свиневъдната ферма да бъдат преброени, като се състави списък на умрелите, заболелите и контактните животни по категории; Списъка ежедневно се актуализира, като се отразява: родените, заболелите и умрелите през периода до потвърждаване на диагнозата или отхвърляне на съмнението. Списъка ежедневно се представя на отговорния държавен ветеринарен лекар за проверка;

- забранява движението на всички свине в свиневъдната ферма, както и забранява движението на свине извън фермата, включително и за клане;
- забранява влизането и излизането на свине и прасета от животновъдния обект, като може да нареди забраната да се отнася и за други видове животни, ако се отглеждат такива във фермата;
- забранява изнасяне на трупове на умрели свине и прасета от фермата;
- забранява изнасянето на месо, свински продукти, семенен материал, яйцеклетки и ембриони на прасета, храна за животни, инструменти и оборудване, материали или отпадъци, за които се счита, че е възможно да предават КЧС от фермата;
- забранява влизането на лица незаети пряко в производството във фермата;
- влизането и излизането на работниците във фермата да става само през «филтър», а придвижването на превозни средства навътре или навън от фермата трябва да е става само през дезинфекционно съоръжение;
- използването на подходящи дезинфекционни средства на входовете и изходите на сградите, в които са настанени прасета, както и на самия животновъден обект като цяло; всяко лице, влизащо или излизащо от свиневъдния обект, трябва да спазва подходящи хигиенни изисквания, необходими за намаляване на риска от разпространяване на вируса на КЧС. Освен това, преди напускане на животновъдния обект всички превозни средства трябва да бъдат обект на обстойно дезинфекциране;

в) Официалният ветеринарен лекар взема и изпраща проби за лабораторно изследване за потвърждаване на КЧС или за отхвърляне на съмнението за заболяване. Извършва се епизоотологично проучване.

г) Когато животновъдния обект, в който има съмнение за заболяването КЧС, е разположен в район с висока плътност на свине, държавният ветеринарен лекар може да разпорежи забрана на движението в останалите ферми, до потвърждение или отхвърляне на съмнението.

д) В района с висока плътност на отглежданите свине компетентните власти може да приложи изискванията на Директива 2001/89/ЕС, чл.4(3), ако епидемиологичната ситуация оправдава предприемането на тези мерки.

е) Официалният ветеринарен лекар има право да наложи зони на контрол между развъдните свиневъдни ферми и на техните граници, като въведе мерки идентични на тези, които се налагат на ферми, за които има съмнение за заболяване.

ж) Официалният ветеринарен лекар няма право да отменя наложените ограничителните мерки, докато получените официалните резултати от лабораторните изследвания не отхвърлят съмнението за наличие на инфекция от КЧС.

## **2. Мерки при потвърждение на КЧС при домашни свине:**

При лабораторно потвърждение на диагнозата КЧС, БАБХ незабавно предприема мерки, описани в подробности в Наредба № 4 от 15.02.2007 г., която въвежда изискванията на Директива 2001/89/ЕС, чл.5 ( 1а – i ) както следва:

- незабавно умъртвяване на всички налични прасета в животновъдния обект с потвърдена диагноза КЧС, по начин гарантиращ неразпространение на вируса на КЧС;

- вземане на достатъчен брой проби от умъртвените прасета, в съответствие с изискванията на диагностичното ръководство, с оглед установяване начина за проникване на причинителя на заболяването във фермата, както и предполагаемия период на заразяване на фермата;
- унищожаването на трупове на умрелите и умъртвените прасета;
- проследяване и организиране преработката на добитото месо и технически суровини и продукти от свине, заклани в периода между вероятното проникване на заболяването в животновъдния обект и налагането на мерките за ограничаване и ликвидиране на огнището;
- откриване и унищожаване на добити в заразения животновъден обект на семенния материал, яйцеклетките и ембрионите, събрани в периода между вероятното проникване на заболяването и налагането на мерките за ограничаване и ликвидиране на огнището, като унищожаването е по начин гарантиращ избягване на риска от разпространение на заболяването;
- обработка на всички предмети, материали и отпадъци, като например храна за животни, за които съществува вероятност да са контаминирани с причинителя на заболяването;
- унищожаването на всички материали за еднократна употреба, за които има вероятност да са контаминирани с причинителя на заболяването;
- механично почистване и дезинфекция на използваните сгради и помещения, транспортните средства, използвани за превоз на прасета или техните трупове, оборудване, постеля, тор и екскременти, след умъртвяването на прасетата и унищожаване на трупове им;
- в случай на първично огнище на заболяването КЧС, с цел установяване на генетичния тип изолат от вируса на КЧС, изпращане на изолирания вирус в Референтната лаборатория на ЕС в гр.Хановер за установяване на генетичния тип;
- Извършване на епизоотично проучване;
- Определяне на 3km предпазна и 10km надзорна зона.

Веднага след като диагнозата на класическата чума по свинете е потвърдена на животински обект, трябва да се установи защитна зона с минимален радиус най-малко три километра около инфектирания обект. Предпазната зона ще бъде в рамките на надзорна зона с минимален радиус най-малко десет километра около инфектирания обект.

Размерът на зоните може да се увеличава в съответствие с епидемиологичните данни, събрани по време на анкетата, и нейният размер трябва да отчита други фактори, като:

- опасността от разпространяване на вируса по въздушен път;
- естествени и други граници на областта;
- други географски характеристики;
- местоположението и близостта до животновъдни обекти с възприемчиви животни в областта;
- модел на търговия с животни в областта;
- наличието на кланици;
- прилаганите проверки и съоръженията за извършването им.

Предприемат се всички необходими мерки, посочени в Наредба № 4 от 15.02.2007 г. за мерките за профилактика, ограничаване и ликвидиране на КЧС, включително използването на обозначителни знаци и предупреждения по пътищата и използването на националните и месните средства за масово осведомяване, като вестници и телевизия, за да се осигури всички лица в защитната и надзорната зони, които биха желали да посетят тези зони по бизнес, свързан животновъдството, да са напълно осведомени за действащите ограничения.

Трябва да се вземат също така всички мерки, включително използване на полиция по подходящ начин, за да се осигури стриктното прилагане на контролните мерки в предпазната и надзорната зони.

### **3. Мерки в 3 км предпазна зона:**

- а) Незабавно преброяване и изготвяне на списък с всички свине във всички свиневъдни обекти, като официалния ветеринарен лекар посещава всички инфектирани обекти и извършва клинично обследване и снемане на телесната температура на наличните свине. Трябва да бъде проследена връзката на инфектирания обект с други животновъдни обекти.
- б) Изготвяне и изпълнение на програма за серологичен скрининг на всички свиневъдни обекти.
- в) Ако по време на клинично обследване възникне съмнение за КЧС, незабавно трябва да бъдат въведени рестрикции за движение и взети проби за лабораторен анализ.
- г) Забраняване на транспортиране на свине по главни и вторични пътища, с изключение на пътища във фермите. При положение, че в свине са транспортирани от други райони извън зоната до кланица, намираща се в тази зона, то клането трябва да бъде извършено незабавно под официален надзор.
- д) Камиони и превозни средства, транспортиращи свине могат да напуснат зоната само ако са предварително почистени, дезинфекцирани и инспектирани и след получаване на специално, официално разрешение.
- е) Забрана за влизане и излизане на други животински видове без изрично разрешение от ОДБХ.
- ж) Уведомяване на ОДБХ за всяко умряло и заболяло прасе в зоната и извършване на необходимо проучване за доказване или отхвърляне на заболяването.
- з) Транспортиране на свине от предпазната зона може да бъде разрешено 30 дни след приключване на почистването и дезинфекцията, при положение, че свинете имат идентификационни ушни марки и са предназначени за клане в одобрена от БАБХ кланица или до инсинератор, където прасетата ще бъдат умъртвени и обезвредени под контрола на официален ветеринарен лекар. Свинете се транспортират в превозни средства пломбирани от официален ветеринарен лекар, като след приключване на разтоварването превозните средства и използваното оборудване се дезинфекцират. При пристигането в кланицата свинете се държат и умъртвяват отделно от други животни, като се следи за изменения характерни за КЧС.
- и) Месо получено от инфектирани стопанства, е предмет на термично обезвреждане, гарантиращо унищожаването на вируса на КЧС.
- к) Мерките въведени в защитната зона остават в сила:
  - до края на почистването и дезинфекцията на инфектираната свинеферма;

- до като всички свине във всички свинеферми преминат клинични обследвания и лабораторни изследвания съгласно диагностичния мануел за откриване на възможно наличие на вируса на КЧС
- Клиничните и лабораторните изследвания трябва да бъдат извършени не по-рано от 30 дни след края на дейностите по почистването и дезинфекцията в инфектираната свинеферма.

#### **4. Мерки в 10 км надзорна зона:**

- а) Преброяване и регистрация и извършване на клинични обследвания на всички свиневъдни обекти;
- б) Забраняване на транспортиране на свине по главни и вторични пътища, с изключение на пътища във фермите. При положение, че в свине са транспортирани от други райони извън зоната до кланица, намираща се в тази зона, то клането трябва да бъде извършено незабавно под официален надзор.
- в) Мерките в надзорната зона остават в сила до края на почистването и дезинфекцията. Това се отнася също така до дейностите при дезинфекциране на превозните средства и оборудването, използвани при придвижване на свине.
- г) Забранява се влизането и излизането в свинефермите на други животни без разрешение от БАБХ.
- д) ОДБХ трябва да бъде информирана за всички умрели и заболели свине в надзорната зона, като в следствие извърши необходимото проучване за доказване или отхвърляне на КЧС.
- е) Свине могат да бъдат транспортирани до одобрени от БАБХ кланици при следните условия:
  - Извършено е преброяване и е изготвен списък на всички свине в животновъдния обект;
  - Извършено е клинично обследване на свинете за клане (включително термометриране);
  - Извършена е задоволителна проверка на идентификацията;
  - Транспортирането се осъществява в превозни средства, пломбирани от официален ветеринарен лекар;
  - Официалният ветеринарен лекар в кланицата предварително е информиран за пратката, като в следствие той/тя информира пристигането и официалният ветеринарен изпратил животните.
  - При пристигането в кланицата, тези свине се държат и колят отделно от останалите.
  - По време на клането официалният ветеринарен лекар следи за изменения, характерни за КЧС.

#### **5. Движение в зоните:**

- а) Всяко движение на хора, транспортни средства, свине, трупове и други материали в обхвата на предпазната/надзорната зона е предмет на оторизиране от ОДБХ.
- б) Когато е необходимо транспортиране на трупове за обезвреждане в екарисаж извън обхвата на защитната зона е необходимо специално позволение, като транспортирането се осъществява по възможно най краткия маршрут и за възможно най-кратко време.



- в) Разрешителното за придвижване трябва да придружава пратката до крайната дестинация. Проверената документация се връща в съответното ОДБХ.
- г) При издаването на разрешителното ОДБХ може да поиска такива условия, каквито сметне за необходимо съобразено със ситуацията.
- д) Преди издаване на разрешителното трябва да се вземе в предвид възможното разпространение на болестта посредством това транспортиране.
- е) Движението на свине от един животновъден обект до друг в рамките на предпазената зона може да бъде позволено при спазване на следните условия:
  - Преди издаване на ветеринарно медицинско свидетелство, официалният лекар съобразява епизоотичната обстановка и организира всички обследването на всички свине;
  - Движението на свине трябва да се осъществи, без да има контакт с други животни и възможно излагане на вируса на КЧС;
  - Обекта на дестинация са поставя под официален надзор;
  - Превозните средства, извършили транспортирането подлежат на дезинфекция.
- ж) Възможно е даването на разрешително на свине, с гарантиран здравен статус и за които няма съмнение за заразяване с вируса на КЧС до кланици за незабавно клане. Преди издаването на такова разрешение ОДБХ се консултира с БАБХ. Такова движение не трябва да се осъществява в начални етапи от огнище на КЧС. Всяко движение на свине се осъществява под задължителен официален контрол.
- з) Възможно е разрешение за транзит през предпазената зона при положение, че липсва всякакъв риск от разпространение на заболяването.

## **Б. Мерки при съмнение и потвърждение на класическа чума при източнобалкански свине:**

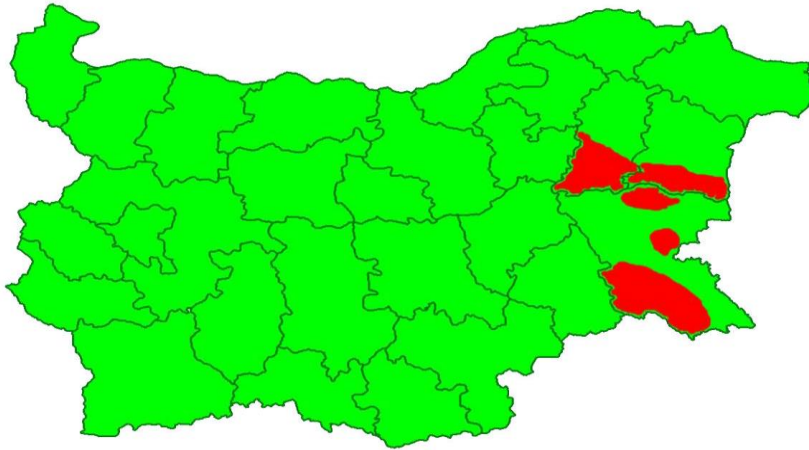
При възникване на съмнение за КЧС при пасищно отглеждани свине от източнобалканската порода и нейните кръстоски, е необходимо всички животни да бъдат прибрани и затворени във временните постройки за тяхното отглеждане, изградени в разрешения район за отглеждане, съгласно НАРЕДБА № 6 от 20.03.2007г. за условията и реда за пасищно отглеждане на свине от източнобалканската порода и нейните кръстоски, след което да бъдат описани по категории и извършена сверка с регистъра на стадото.

Собственикът на свинете оказва съдействие при преброяването и намирането на всички животни, които да бъдат прибрани и затворени докато трае наложената възбрана. В случаите, когато е необходимо се разпорежда на стопаните да укрепят допълнително временните постройки, с цел недопускане на излизането на свине от тях.

С помощта на GPS се определят точните места на отглеждане и паша на отделните стада. След потвърждаване на положителен резултат определените координати се използват за определяне на предпазената и надзорна зони върху подробна карта на региона. След получаване на информация от стопаните по отношение на местата, където се отглеждат и пасат свинете се определят точни координати посредством GPS.

На база сметите координати от GPS се определят предпазната и надзорна зона на подробна карта на региона.

При потвърждаване на огнището и пристъпване към умъртвяване на животните да бъде осигурено присъствието на поне двама ловци, които при спазване на правилата за носене и употреба на ловно оръжие да охраняват и да недопускат напускането на свине от временните постройки, докато трае умъртвяването на свинете. В случай на изпускане на животно от загражденията на временните постройки то да бъде незабавно разстрелвано.



Снимка. 15. Райони в България, където е регламентирано отглеждането на източно-балкански свине

Предприемат се всички мерки както при класическа чума при домашни свине.

## **В. Мерки при съмнение и потвърждение на КЧС при диви свине:**

В изпълнение на изискванията на чл. 15 на Директива на Съвета 2001/89/ЕС и Решение на Комисията 2008/855/ЕС, БАБХ предприема следните незабавни мерки върху цялата територия на страната, особено, ако са получени положителни резултати при изпълнение на надзорната програма и вирусологичното изследване на дивите свине по Програмата за контрол на КЧС:

### **1. Мерки на ловния терен при констатиране на огнище на заболяването при дивите свине:**

- а) БАБХ незабавно извършва проучване на епизоотологичната обстановка и определя зоните на заразения район както е посочено в чл. 16, ал. 3 в на Директива 2001/89/ЕС;
- б) БАБХ незабавно разпорежда редуциране на популацията на дивите свине обитаващи територията попадаща в 3 и 10 километровите зони, като се оставят до 2 броя свине на 1 кв. км. с опрасените от тях свине, когато заболяването е констатирано по време на ловния сезон. Извън ловния сезон се разпорежда разреждане на дивите свине, като се ловуват само приплоди на възраст до 1 година. По време на засиления острел се внимава стадата диви свине попадащи в посочената по-горе територия да не се разпръснат и да навлязат в нови територии. От всички отстреляни свине се взимат и изпращат проби за

изследване в НРЛ в София. Трупите на отстреляните диви свине се идентифицират и съхраняват до излизане на резултатите. При положителен резултат трупа с вътрешните органи се насочва за обезвреждане в екарисаж. При отрицателен резултат – трупа и вътрешните органи се разрешават за консумация от съответната ловна дружина. Подходящ метод за редуциране на популацията диви свине е използването на капани:



- в) БАБХ незабавно организира извършването на “орална” ваксинация, като ваксината се залага минимум на 2 площадки на 1 кв. км площ, като може допълнително да се заложи ваксина още на 2 площадки за този кв. км. площ. Извършват се три ваксинационни кампании с по две залагания през 30 дни.
- г) БАБХ забранява отварянето на трупове на отстреляни диви свине на терена, а само в определени за целта места. При констатиране на положителни за заболяването диви свине, БАБХ изплаща обезщетение на съответната ловна дружина. За всяко отстреляно диво прасе в 3 и 10 км. зони се води подробна документация от съответното ловно дружество, вкл. за пробите които са взети и изпратени. В документацията се посочва – идентификация на трупа, място /землище на острел/, възраст, пол, кг и писмо с изпратени проби за изследване.
- д) БАБХ разпорежда вземане на 100 % проби от отстреляните диви свине в 3 и 10 км. зони.
- е) След съгласуване с ЕК организира ваксинация на дивите свине в засегнатия район с две залагания на ваксина през 30 дни. Новолунието е най-подходящо време за поемане на ваксината от дивите свине.

## **2. Мерки при домашните свине при констатиране на огнище на заболяването при дивите свине:**

- а) БАБХ уведомява незабавно всички собственици на домашни свине и ловци в района попадащ в 3 и 10 километровите зони на огнището.
- б) БАБХ незабавно поставя под държавен надзор всички свиневъдни обекти в определения заразен район и нареждат да се предприемат мерки, включващи:
  - официално преброяване на всички категории прасета във всички животновъдни обекти; като данните от това преброяване трябва да бъдат постоянно актуализирани от съответния собственик. Информацията за това преброяване трябва да бъде представяне при поискване и може да бъде обект на проверка при всяко инспектиране.

- по отношение на свиневъдните обекти отглеждащи свине при пасищни условия – разпорежда се незабавно отглеждането на източнобалканските свине да бъде при затворено отглеждане /забранява се пашата/, извършват пребляване на отглежданите източнобалкански свине по стада, попадащи в 3 и 10 километровите зони;
- разпореждане всички прасета в животновъдните обекти в зоната да се държат затворени в обитаваните от тях боксове или на други места, позволяващи изолирането им от диви прасета. Диви прасета не трябва да имат никакъв достъп до какъвто и да било материал, който в последствие би могъл да влезе в контакт с прасета от животновъдния обект;
- разпореждане никакви прасета не могат да влизат или напускат животновъдния обект, освен ако няма издадено от ветеринарномедицинските специалисти от БАБХ изрично разрешение за това, което да отчита епидемиологичната обстановка;
- разпореждане използването на подходящи средства за дезинфекция на входовете и изходите на сградите, в които са настанени домашни прасета, както и на самия животновъден обект като цяло;
- разпореждане използването на подходящи хигиенни мерки от всички влизащи в контакт с диви прасета лица с цел да се намали риска за разпространение на вируса на КЧС, като тези мерки включват и налагането на временна забрана за влизане в животновъден обект на лица, за които съществува вероятност да са били в контакт с диви прасета /ловци, ловни и горски надзиратели/;
- разпореждат взимане и изследване на проби за КЧС от умрели или заболели прасета с клинична картина сходна с клиника на заболяването КЧС;
- забраняват внасянето в свиневъдните обекти на месо от диви свине и месни продукти от диви свине, независимо дали е отстреляно или намерено мъртво, както и какъвто и да е материал или оборудване, за които съществува възможност да са контаминирани с вируса на КЧС;
- забраняват движението на домашни свине и получени от такива животни семенен материал, яйцеклетки или ембриони от животновъдните обекти в зоната с цел търговия.
- уведомяване на съседните страни членки или трети страни, когато заразения район е в близост до границата с други страни.
- свине за незабавно клане може да се изпращат в месодобвни предприятия на територията на съответната област, само след извършване на клинично обследване на свиневъдния обект, като чек-листа от извършеното обследване придружава партидата свине предназначени за незабавно клане;
- свине за разплод може да напускат свиневъден обект намиращ се в 3 или 10 км. зони на огнището само след получаване на отрицателен резултат от извършено изследване за наличие на вирус, чрез полимеразно-верижна реакция, като кръвните проби се вземат 7 дни преди транспортирането на свинете.

#### **Г. Мерки при съмнение или потвърждение на КЧС в кланица:**

Процедурите, които трябва да се следват при съмнение и потвърждение на КЧС в кланиците зависят от редица обстоятелства, различни за различните кланици. Ветеринарният лекар отговорен за кланицата изготвя оперативен план за месопреработвателното предприятие, под негов контрол.

Незабавно трябва да бъде направена връзка с официалния ветеринарен лекар на общината, в която се намира въпросната кланица за осигуряване на обратно проследяване и незабавно посещение на фермата, от която идват съмнителните животни.

Основните процедури трябва да бъдат сведени до ограничаване на заболяването и възможно най-бързо откриване на източника на инфекция. В някои случаи може да бъде невъзможно отхвърлянето на съмнението докато не бъде извършено посещение и клинично обследване на свинете във фермата на произход.

### **1. Мерки при съмнение за КЧС в кланица:**

- Ветеринарният лекар, който има съмнение за КЧС, незабавно уведомява официалния ветеринарен лекар на общината и съответното ОДБХ
- Официалният ветеринарен лекар запознава собственика с процедурите и задълженията му и поставя кланицата под забрана, така че превозни средства и персонал да не могат да напускат предприятието без разрешение от съответното ОДБХ.
- Всички съмнителни за болестта животни, както и други свине и трупове от същата пратка трябва да бъдат изолирани в помещения или част от такива, подходящи за тази цел. Труповите и другите субпродукти трябва да бъдат поставени под възбрана в отделни камери или хладилни помещения, подходящи за тази цел.
- Всички помещения със свине под съмнение за КЧС и фермите на произход се поставят под възбрана като след консултация с БАБХ, официалния ветеринарен лекар организира незабавно клинично обследване на фермата на произход.
- В случаите, когато съмнението касае заклано животно, трупа и субпродуктите се изолират и поставят под възбрана, заедно с всички останали потенциално контаминирани трупове и материали (от същото помещение и ото обекта на произход). В кланицата (всички контактни помещения и местата, където се извършва пре-кланичният преглед) се извършва почистване и дезинфекция по начин, гарантиращ обезвреждането на вируса на КЧС. Не се допуска влизането на други животни докато не бъде отхвърлено съмнението за КЧС.
- Извършва се незабавно събиране и изпращане на проби за лабораторно изследване. Кланицата и животновъдният обект на произход остават под възбрана до излизането на лабораторните резултати, отхвърлящи съмнението за КЧС.
- Официалният ветеринарен лекар осигурява условия хората, напускащи кланицата, да бъдат облечени със стерилно облекло и дезинфекцирани обувки с цел недопускане на разпространение на вируса на КЧС извън предприятието.

### **2. Мерки при потвърждение на КЧС в кланица:**

- БАБХ и /или ОДБХ и потенциално инфектирани трупове, взимайки в предвид преобладаващите в кланицата фактори.

- Не се допуска влизането за клане в предприятието на други животни, най малко 24 часа от извършването на почистването и дезинфекцията и без разрешение от ОДБХ.

#### **Д. Мерки при съмнение или потвърждение на КЧС на пазари и изложби:**

Възможно е съмнение за случай на КЧС да се наблюдава първо на животински пазар или изложба. Общият принцип се състои в ограничаване на инфекцията на място и проследяване проникването на вируса по възможно най-бързия начин. Трудно е да се наложат бързи и ефикасни мерки на пазара, тъй като обстоятелствата варират според типа и разположението на сградите, мащабите на пазара и др.

При констатиране на заболяване на пазара официалният ветеринарен предприема нужните мерки (1.2.1) и уведомява ОДБХ. След което провежда епизоотично проучване . Началник отдел “Здравеопазване на животните” взима решение дали животните да бъдат карантинирани на място или да бъдат преместени в друга карантинна база, но се препоръчва да останат на място

#### **1. Мерки при съмнение за КЧС на пазари и изложби:**

- информират се всички участници в изложбата за съмнение за заболяването КЧС и за всички мерки, които ще бъдат предприети в бъдеще.
- установява се произхода на съмнителното за заразяване животно
- забранява се влизането и излизането на животни в и от пазара (изложбата).
- забранява се влизането и излизането на моторни превозни средства, каруци, ремаркета в и от пазара, като се затварят изходите и входовете на същия.
- проверява се регистъра с имената и адресите на търговците на пазара и на участниците в изложбите.
- извършват се дезинфекционни мероприятия по отношение на хората, които напускат пазара. Подготвят и се зареждат с дезинфекционен разтвор разположените на входа площадки за дезинфекция на транспортни средства
- На входа на пазара (изложбата) официалният ветеринарен лекар извършва изследване на всички съмнителни животни, за което информира ОДБХ, което влиза във връзка с Националния център за контрол на заболяването.
- Ако официалният ветеринарен лекар не констатира положителен случай: на КЧС наложително е повторно посещение на съмнителния за заболяването обект преди да бъде взето решение.
- Ако официалният ветеринарен лекар не може да отхвърли вероятността за проникване на вируса на КЧС: взимат се необходимия брой проби за лабораторно изследване. До получаване на резултатите от изследването животните се поставят на оборен режим до вземане на решение от Националния център за контрол на заболяването.

#### **2. Мерки при потвърждение на КЧС на пазари и изложби:**

- След официално потвърждаване на диагнозата всички заразени и контактни животни трябва да бъдат заклани и обезвредени веднага. Решението за клане на всички животни на място или в кланица на територията на заразната зона се взема от Националния център за контрол на заболяването, съгласувано с

Регионалният кризисен център. След преместването на всички животни се прави щателно почистване и дезинфекция на пазара.

- При положителен или съмнителен случай на КЧС официалният ветеринарен лекар проследява животните напуснали пазара преди неговото пристигане, които са напуснали пазара в резултат на сключване на сделка или са били пренасочени към друг пазар със своите собственици. Извършва се идентификация и проверка на всички превозни средства, които са влезли или излезли от пазара, както и на превозните средства превозващи свине до близката кланица.

## **Е. Мерки при съмнение или потвърждение на КЧС в гранични ветеринарни инспекционни пунктове:**

### **1. Мерки при съмнение за КЧС в гранични ветеринарни инспекционни пунктове:**

- Когато има съмнения за класическа чума по свинете на граничен ветеринарен пункт, цялата пратка трябва да се закара в обект, където няма настанени свине, или в съмнителните помещения на произход, където те ще останат докато се потвърди или изключи наличието на заболяването.
- Епизоотичното проучване трябва да се средоточи върху животновъдния обект на произход на съмнителните свине както при съмнения за заболяване в кланица или пазар за животни.
- В случай, че свинете са с чужд произход те се карантинират и се уведомява ветеринарната служба на държавата на произход.

### **2. Мерки при потвърждение на КЧС в гранични ветеринарни инспекционни пунктове:**

- Когато се потвърди класическа чума по свинете на граничните инспекционни пунктове, всички свине в пратката трябва да бъдат умъртвени.
- Помещенията, оборудването и превозните средства трябва да бъдат дезинфекцирани съгласно инструкциите на официален ветеринарен лекар.
- Оперирането на обекта не може да започне по-рано от 24 часа след приключването на почистването и дезинфекцията. Обекта ще остане под рестрикции по съображение на БАБХ.
- Свинете на животновъдния обект на произход на заразените свине трябва също да се умъртвят, ако епидемиологичните доказателства подкрепят такъв начин на действие.

## **Ж. Контролни процедури и по-специално правила за движението на животни, предразположени към заразяване с КЧС и редовната инспекция на животновъдните ферми или засегнатите райони:**

За контрол върху движението на свинете ще бъдат използвани данните на системата за проследяемост от информационната система на БАБХ.

Изпълняват се разпорежданията за профилактика и борба с класическата чума по свинете и Наредбата за условията и реда за идентификация на животните, регистрация на животновъдните обекти, достъпа до базата данни за идентифицираните животни и регистрираните обекти, които са в съответствие с Директива 2001/89 и Директива 92/102

В таблица са посочени основните изисквания при изпълнение на законодателството, засягащи движението на животни и инспекцията на животновъдните стопанства, задълженията на собствениците, административните мерки при извършени нарушения и наказателните мерки в тези случаи

Законови изисквания	Вид на извършеното нарушение	Вид на предприетите административни мерки, предприети при нарушение на изискванията	Вид на наказателните мерки, които се предприемат при нарушение на закона
<p><b>Законови изисквания при регистрация на обекти</b>            1. Чл.137, ал.1 от Закона за ветеринарномедицинската дейност. Собствениците на животновъдни обекти подават заявление за регистрация по образец до директора на ОДБХ.            2. Чл. 26, ал. 1 от Наредба №61 от 9.05.2006 г. за условията и реда за идентификация на животните, регистрация на животновъдните обекти и достъпа до базата данни за идентифицираните животни и регистрираните обекти. Собствениците на животновъдни обекти, в които се отглеждат свине, поддържат регистъра на животните, в който се включва актуалната информация за всички придвижвания на животните, като се вписва произходът или местоназначението имномерата на индивидуалните средства за идентификация и датата на тези придвижвания.</p>	<p>1. Неуведомяване на компетентните власти            2. Фермата работи преди да е регистрирана от официалните власти</p>	<p>1. Писмено предписание на заявителя със срок за отстраняване на пропуските. Предприетите мерки могат да включват затваряне на животновъдния обект и конфискуване на животните, ако се наложи.            2. Акт за установено административно нарушение</p>	<p>1. Наказателно постановление чл. 419 от административно-наказателните разпоредби на ЗВД с размер на глобата от 500 до 1000 лв, а при повторно нарушение от 1000 до 2000 лв.            2. Съгласно чл. 138, ал. 1, т.2 от ЗВД регистрацията се заличава при груби и системни нарушения на ветеринарномедицинските изисквания</p>
<p><b>Законови изисквания при идентификация на животните</b>            1. Чл. 139, ал.1, т.2 от Закона за ветеринарномедицинската дейност се забранява отстраняването на индивидуалните ушни марки.            2. Чл. 27, ал.1 от Наредба №61 от 9.05.2006 г. за условията и реда за идентификация на животните, регистрация на животновъдните обекти и достъпа до базата данни за идентифицираните животни и регистрираните обекти. Свинете се идентифицират чрез индивидуални средства за идентификация – ушни марки.</p>	<p>1. Не предоставя животните на компетентните власти за извършване на идентификация с ушни марки            2. Отстраняват ушните марки след поставянето</p>	<p>1. Писмено предписание на заявителя със срок за отстраняване на пропуските            2. Акт за установено административно нарушение по чл.139 от ЗВД</p>	<p>1. Наказателно постановление съгласно чл. 420 от административно-наказателните разпоредби на ЗВД с размер на глобата от 200 до 1000 лв, а при повторно нарушение от 1000 до 2000 лв. Когато нарушението е извършено от юридическо лице или от едноличен търговец, санкцията е от 800 до 1500 лв, а при повторно нарушение от 1500 до 4000 лв.</p>



<p><b>Законови изисквания при обявяване на болести</b> 1.Член 132, ал. 1, т.5 от Закона за ветеринарномедицинската дейност уведомяват незабавно ветеринарния лекар, който обслужва животновъдния обект, за промени в здравословното състояние на животните, за извършено неотложно клане и за умрели животни.</p>	<p>1. Не уведомява регистрирания ветеринарен лекар за настъпило заболяване 2. Не осигуряват достъп до животновъдния обект на компетентните власти</p>	<p>Акт за установено административно нарушение по чл.132 от Закона за ветеринарномедицинската дейност.</p>	<p>Наказателно постановление по чл.417 от административнонаказателните разпоредби на ЗВД с размер на глобата от 500 до 2000 лв, а при повторно нарушение от 1000 до 5000 лв.</p>
<p><b>Законови изисквания за предприемане на мерки в случай на положителен резултат</b> Съгласно чл. 132, ал.1,т.20 от ЗВД собствениците на селскостопански животни изпълняват предписанията на ветеринарните лекари, свързани с прилагане на мерките за профилактика, ограничаване и ликвидиране на болестите по животните</p>	<p>1. Не спазва наложените ограничителните мерки 2. Не изпълнява предписанията на ветеринарните лекари за ограничаване и ликвидиране на КЧС</p>	<p>Акт за установено административно нарушение по чл.132 от ЗВД</p>	<p>Наказателно постановление съгласно чл.417 от административнонаказателните разпоредби на ЗВД с размер на глобата от 500 до 2000 лв, а при повторно нарушение от 1000 до 5000 лв.</p>
<p><b>Законови изисквания при осъществяване контрола на движение на животните</b> Съгласно чл. 139 , ал.1, т.3 от ЗВД се забранява транспортирането на животни без ветеринарномедицинско свидетелство.</p>	<p>Придвижва свине без ветеринарномедицинско свидетелство</p>	<p>Акт за установено административно нарушение по чл.139, ал.1, т.3 от ЗВД.</p>	<p>Наказателно постановление по чл.420а от административно-наказателните разпоредби на ЗВД с размер на глобата от 300 до 500 лв, а при повторно нарушение от 500 до 1000 лв.</p>
<p><b>Законови изисквания при контрола на заболяванията</b> Съгласно чл. 132, ал.1, т.18 и т.20 от Закона за ветеринарномедицинската дейност собствениците на селскостопански животни осигуряват достъп до животновъдния обект и животните на ветеринарния лекар, който ги обслужва. Изпълняват предписанията на ветеринарните лекари, свързани с профилактиката, ограничаване и ликвидиране на болестите по животните.</p>	<p>Не позволява да се извърши клиничен преглед или да се вземат проби за изследване</p>	<p>1. Предписание 2. Налагане на забрана 3. Акт за установено административно нарушение по чл.132 от ЗВД</p>	<p>Наказателно постановление съгласно чл.417 от административнонаказателните разпоредби на ЗВД с размер на глобата от 500 до 2000 лв, а при повторно нарушение от 1000 до 5000 лв.</p>

<p><b>Законови изисквания при контрол на заболяванията в кланиците</b> Съгласно чл.248 от ЗВД, т.12 лицата, които извършват производство, транспортиране , търговия и пускане на пазара на суровини и храни от животински произход в обектите по чл.7, ал.2, т.5 и обектите по чл.229, ал.1 уведомяват ветеринарните лекари за възникнала опасност за здравето на животните и хората.</p>	<p>Не уведомяват ветеринарните власти за болни или умрели животни по време на предкланичния преглед, по време на предстоя в кланицата.</p>	<p>Акт за установено административно нарушение по чл.248 от ЗВД.</p>	<p>Наказателно постановление чл. 439 с размерю на глобата от 100 до 300 лв, а при повторно нарушение от 300 до 500 лв. Когато нарушението е извършено от юридическо лице или едноличен търговец, се налага имуществена санкция от 500 до 1000 лв, а при повторно нарушение от 1000 до 3000 лв.</p>
---	--	--	--

**Таблица 6.** Основни изисквания за прилагане изискванията за идентификацията на животните, регистрация на животновъдните обекти, контрол на движението на животните и обявяването на КЧС

## **XI. Оценка на свинете в инфектиран животновъден обект**

Специална комисия извършва оценка на свинете и попълва официалната документация. Комисията се свиква със заповед на Директора на съответната ОДБХ в съответствие с изискванията посочени ЗВМД.

Оценката на животните във фермата обикновено се извършва пред да бъдат убити. Не се изплаща компенсация за свине, които са умрели преди да стартира хуманното умъртвяване, но се полага компенсация за животни, убити с диагностична цел.

Съществува разработена процедура за обжалване ако има разногласия, относно оценката на животните. При всички случаи ако съществуват разногласия или проблеми, относно оценката на животните, това не трябва да възпрепятства възможно най-бързото убиването на животните в инфектирания обект.

## **XII. Убиване на свине**

Преди да започне умъртвяването на свинете Регионалния кризисен център трябва да подготви процедурите за безопасното обезвреждане на трупове. Убиването трябва да се извърши по възможно най-бързия начин след потвърждаване на диагнозата като първо се умъртвяват свинете показали клинични признаци на заболяването. Умъртвяване трябва да бъде извършено в съответствие с някои от начините, посочени в **Приложение II**. Независимо от използвания метод, ОДБХ трябва да осигури спазването на изискванията на законодателството за хуманно отношение към животните.

## **XIII. Обезвреждане на трулове и контаминиран материал**

Трупове и контаминирани материали в заразено стопанство, незабавно се обезвреждат чрез методите описани в **Приложение III**. Фураж, посуда, предмети и други материали, които могат да бъдат контаминирани и са потенциално опасни за разпространение на вируса на КЧС трябва да бъдат конфискувани и унищожени или

обработени в съответствие с инструкциите на официалния ветеринарен лекар, по - такъв начин, че да се гарантира унищожаването на вируса.

Трупите на всички възприемчиви животни, които са умрели или убити за ликвидиране на болестта, трябва да бъдат унищожени под официален надзор по начин, гарантиращ обезвреждане и неразпространение на вируса на КЧС.

Месото от възприемчивите животни от заразено стопанство, заклани през периода между вероятното въвеждане на болестта и налагането на възбрана за движение трябва да бъде проследено и унищожено под официален надзор, така че да се гарантира обезвреждане, ограничаване и неразпространение на вируса на КЧС.

#### **XIV. Почистване и дезинфекция**

Почистването и дезинфекцията трябва да започне веднага след умъртвяването на възприемчивите животни като отстраняването им от животновъдния обект и трябва да се извърши методично. Във ферми, в които има наличие на гризачи, трябва да бъде извършена дератизация. За дератизация могат да се използва някои от следните продукти: Lanirat, Lanitox, парафинови блокчета, съдържащи антикоагулант за поставяне в канализацията.

Официалният ветеринарен лекар, отговорен за инфектирания обект, трябва да изготви план за действие за почистване и дезинфекция и да надзирава всички етапи на операцията.

Предварително трябва да се отбележат всички повреди на конструкцията на сградите и оборудването, подлежащи на почистване и дезинфекция. Това са площи, с напукани подове и стени или хлабави арматури, които ще изискват специално внимание. Необходимо е изготвянето на списък на съществуващите повреди в помещенията, така че последващи искове за компенсация, възникващи от тези официални дейности, да могат да бъдат лесно решавани. В допълнение трябва да се провери безопасността на електрическата инсталация и предвиди опасността от използване вода за миене. Трябва да се отчетат електромерите и водомерите, така че на собственика да бъде заплатено за използваните ресурси. Почистването и дезинфекцията се извършва на две части, както следва:

##### *Предварително почистване и дезинфекция:*

Частите на животновъдния обект, в които възприемчивите свине са били настанени, и всички останали части на сградите, като сгради или дворове, които могат да са били замърсени от движението на възприемчиви свине или при умъртвяването и следсмъртното изследване, трябва да се напръскат с дезинфектант, официално одобрен като ефективен срещу вируса на КЧС.

##### *Окончателно почистване и дезинфекция:*

Мазнините и мръсотията се отстраняват от всички повърхности с подходящ за тази цел препарат като в следствие се измиват със студена вода. Повърхностите повторно се обработват с дезинфектант.

Процедурите за дератизация, почистване и дезинфекция са подробно описани в **Приложение IV**.

## **XV. Повторно зареждане на свиневъден обект**

Не се допуска последващото въвеждане на животни в животновъдния обект без разрешение на ОДБХ и ако не са изминали най-малко 30 дни след завършване на окончателното почистване и дезинфектиране съгласно чл. 22 Наредба № 4 от 15.02.2007 г. за профилактика, ограничаване и ликвидиране на болестта класическа чума по свинете.

При последващото настаняване на животни трябва да се вземат под внимание видът на практикуваната фермерска система в съответния животновъден обект и методът на последващо настаняване трябва да е в съответствие с една от следните процедури:

### **1. Животновъдни обекти с отглеждане на свине на открито:**

Зареждането с прасета трябва да започне с поставянето на сентинелни прасенца, които са изследвани и са доказано отрицателни за наличие на антитела срещу вируса на КЧС в различни части на животновъдния обект в съответствие с изискванията на Наредба № 4. След 40-ия ден след заселването им в животновъдния обект от тези прасенца ще се вземат проби и ще се тестват за наличието на антитела.

Ако нито едно от прасенцата не е развило антитела срещу вируса на КЧС може да започне пълното заселване на животновъдния обект. Нито от прасетата не трябва да напуска животновъдния обект до излизането серологично отрицателен резултат.

### **2. Всички други видове животновъдни обекти:**

Зареждането с прасета трябва да бъде извършено при спазване на както следва:

- Всички прасета пристигат в рамките на 20 дневен период и произхождат от животновъдни обекти, разположени извън надзорната зона и не са поставени под някаква форма на ограничение свързано с АЧС;
- Новозареденото стадо се подложи на серологично изследване. Проби от тези свине се вземат не по-рано от 40 дни след пристигането на последното прасе. Нито едно прасе не трябва да напуска животновъдния обект преди пристигане на отрицателен резултат при серологичното изследване;

При първоначално ново зареждане с възрастни свине кръвни проби за серологични тестове трябва да се вземат от достатъчен брой животни, избрани по случаен принцип, за да се открие 10 % сероразпространение с 95% достоверност във всяка производствена единица.

При допълнително пълно зареждане кръвни проби за серологични тестове трябва да се вземат от достатъчен брой животни, избрани по случаен принцип, за да се открие 20 % сероразпространение с 95% достоверност във всяка производствена единица с изключение на свинете-майки и нерези за размножаване (10 % сероразпространение с 95% достоверност).

След като съоръженията са заредени отново със свине, БАБХ дава указания, ако има някакъв случай на заболяване или смърт в съоръженията с неизвестна причина, тези прасета да бъдат подложени на процедурите за установяване наличието на КЧС.

## **XVI. Ваксинация срещу КЧС**

### **1. Ваксинация срещу КЧС при домашни свине**

Профилактичната ваксинация срещу КЧС при домашни свине на територията на страната е забранена съгласно чл 49, ал. 1 от Закона за ветеринарномедицинската дейност.

*Спешно ваксиниране при изключителни обстоятелства:*

Спешно ваксиниране на домашни свине през първата година на прилагането на План-програмата се извършва в случай на опасност от широко разпространение на болестта с разрешение на Европейската Комисия. Независимо от забраната, одобрение може да бъде дадено само при изключителни обстоятелства за извършване на спешна ваксинация в инфектирана област, ако класическа чума по свинете е била потвърдена и ако епидемията се разпространява и заплашва да излезе от контрол чрез най-строгите мерки на „стемпинг-аут“.

Ваксинирацията екип трябва да се състои от ветеринарен лекар и непрофесионален технически помощник. Всеки екип ще се снабдява ежедневно със следните материали и оборудване:

- достатъчно количество ваксина за извършване на работата за деня;
- 2 автоматични спринцовки за многократни дози с резервни части, колан и кобур;
- малък стерилизатор за спринцовки за многократни дози;
- спринцовки и игли за еднократна употреба;
- контейнери да използвани спринцовки и игли за еднократна употреба, празни бутилки за ваксина и други отпадъци;
- инструменти за хващане на свине;
- запас от необходимите формуляри.

На всеки ваксинаращ екип трябва да бъде даден наряд в началото на всеки работен ден, който изброява животновъдните обекти, които трябва да бъдат посетени, времето на посещенията и приблизителния брой свине във всеки обект.

При пристигането в обекта, в който свинете трябва да се ваксинират, ветеринарният лекар трябва да обясни кампанията за спешно ваксиниране на собственика или отговорното лице.

Членовете на ваксинацията екип трябва да облекат защитното си облекло и да извършат старателна лична дезинфекция преди да приблизят частта на обекта, в която са настанени свинете.

Преди да започне ваксинирането стадото трябва да бъде клинично инспектирано. Всяко съмнение, че животни в обекта са инфектирани с класическа чума по свинете трябва да бъде докладвано незабавно на БАНХ, която ще организира извършване на проучване от някои от нейните ветеринарни лекари.

Ако класическа чума по свинете не може да бъде изключена незабавно, този път не трябва да се извършва ваксинация. Ако клинично няма доказателства за наличие на класическа чума по свинете, ваксинацията трябва да се извърши.

При извършването на ваксинациите трябва стриктно да се спазват инструкциите на производителя, като специално внимание се обърне на дозирането, оптималните места за поставяне на инжекцията и изключването на животни под известна възраст.

Всяка ваксинирана свиня, независимо от възрастта, трябва да бъде идентифицирана с уникална серийно номерирана ушна маркировка. Ще се води отчет на проформа на броя на ваксинираните свине във всяка категория и използваните серийни номера.

Използваното оборудване трябва да се почисти и дезинфектира, и стерилизира, ако е необходимо, когато приключи ваксинирането на стадото. Трябва да се извърши също така старателна лична дезинфекция. По дефиниция областта на спешната ваксинация е високо-рискова за огнища на заболяване. Поради това е жизнено важно да се вземат всички предпазни мерки, за да се осигури да няма риск на разпространяване на инфекцията чрез дейността на някой ваксиниращ екип и да се отправят обвинения за нехайство срещу някой екип в случай на поява на последващи огнища в областта.

Преди напускане на животновъдния обект трябва да се попълни отчетен формуляр за ваксиниране на животновъден обект в два екземпляра, подписан от собственика или отговорното лице, като едното копие остава в обекта.

След изпълнението на задълженията за деня, ваксиниращият екип трябва да се върне в Центъра за ваксиниране, където използваното оборудване за еднократна употреба и другите отпадъци се слагат безопасно в контейнер за тази цел, друго оборудване, което може да е замърсено трябва да се стерилизира след почистване и дезинфектиране и съответните формуляри трябва да се попълнят и върнат на административния персонал. Картата на кампанията за спешно ваксиниране трябва да се актуализира ежедневно, за да показва постигнатия напредък.

## **2. Ваксинация срещу КЧС при диви свине:**

При необходимост за орална ваксинация на дивите свине, ще бъде използвана съгласно инструкциите една ваксина с търговска марка RIEMSER Schweinepestoralvakzine (REIMSER Arzneimittel AG).

Колкото се касае до мониторинга на оралната ваксинация при дивите свине, би било добре да се съчетае взимането на проба с изследването за трихинела, което е задължително за всички отстреляни свине и така да се контролира КЧС. По този начин ще се постигнат целите за и доказване на циркулацията на теренния вирус или серо-конверсията.



**Снимка 16.** Ваксинални примамки

## **XVII. Списък с контактни лица**

[http://bfsa.bg//userfiles/files/ZHOJKF/CP\\_2018.xlsx](http://bfsa.bg//userfiles/files/ZHOJKF/CP_2018.xlsx)

**XVIII. ЕПИЗООТОЛОГИЧНО ПРОУЧВАНЕ ПРИ СЪМНЕНИЕ ИЛИ ВЪЗНИКВАНЕ  
НА ЗАБОЛЯВАНЕТО КЛАСИЧЕСКА ЧУМА ПО СВИНЕТЕ**

1. Дата на посещение при съмнение или възникване на заболяване: .....(дата, месец, година)  
час:.....

Докладът е изготвен от: .....

Животновъдният обект е посетен от: .....

**2. Причина за съмнение/заболяване**

2.1 животновъдният обект е:  съмнение  заболяване

Животновъдният обект е обявен за съмнение/заболяване на базата на:

клинична инспекция дата:..... (ден, месец, година) час: .....

лабораторно потвърждение дата: ..... (ден, месец, година) час: .....

Начин на докладване на съмнението/заразяването за/от КЧС чрез:

съобщение  проследяване  проверка  друго

от:  собственик  ветеринарен лекар  търговец на животни

лаборатория  други

**3. Обща информация за животновъдния обект със съмнение за заразени или заболели свине**

3.1. Име на собственика.....

Рег. № на животновъдния обект

--	--	--	--	--	--	--	--	--	--

Адрес:.....

Код:.....Град.....Страна..... Телефон

.....

Име на ветеринарния лекар, обслужващ обекта .....

3.2. Местоположение на животновъдния обект със съмнение за заразени/заболели свине (ако е различно от адреса на собственика):

Име на собственика .....

Адрес.....

Код.....Град.....Страна.....

3.3. Притежава ли собственикът други животновъдни обекти? Ако притежава:

Адрес.....

Код.....Град.....Страна.....

3.4. Вид на животновъдния обект

Присъствие на други селскостопански животни:  да  не

<input type="checkbox"/> свине	<input type="checkbox"/> ЕПЖ
--------------------------------	------------------------------

професионално



<input type="checkbox"/>	развъждане	<input type="checkbox"/>	млекодайни
<input type="checkbox"/>	размножаване	<input type="checkbox"/>	угояване (за производство на месо)
<input type="checkbox"/>	угояване	<input type="checkbox"/>	телета (за производство на месо)
<input type="checkbox"/>	пункт за нерези	<input type="checkbox"/>	център за внос
<input type="checkbox"/>	събирателен център за износ	<input type="checkbox"/>	събирателен център за износ
<input type="checkbox"/>	други	<input type="checkbox"/>	други

**непрофесионално**

- нетърговско  
 полутърговско

<input type="checkbox"/> кози	<input type="checkbox"/> птици
-------------------------------	--------------------------------

**професионално**

**професионално**

<input type="checkbox"/>	развъждане (размножаване) непрофесионално	<input type="checkbox"/>	носачки
<input type="checkbox"/>	паша/производство на месо	<input type="checkbox"/>	бройлери
<input type="checkbox"/>	производство на мляко	<input type="checkbox"/>	пуйки
		<input type="checkbox"/>	щрауси

**непрофесионално**

**непрофесионално**

**други животни**

<input type="checkbox"/>	сърни
<input type="checkbox"/>	лама
<input type="checkbox"/>	други

3.5. Географско местоположение на животновъдния обект

3.5.1. Площи

Обектът е разположен в: ветеринарен участък.....

държавни дивечовъдни станции, национални паркове.....

зона под наблюдение.....

район на ваксинация .....

3.5.2. Има ли други животновъдни обекти за отглеждане на свине/диви/източнобалкански свине в радиус от 1000 метра около съмнителното/заразения животновъден обект?

- Да                       Не                       ако е да .....

Име .....

Адрес .....

Код ..... Град.....

#### 4. Ситуация на терена на животновъдния обект

##### 4.1. Изработване на карта

Начертайте схематична карта на самия животновъден обект за отглеждане на свине с отделните постройки (идентификация по бройка), отделенията/боксовете (идентификация по бройка) и пътищата около тях, къщата на собственика, и околните стопанства за свине; поставете стрелка за посоките Север – Юг в ъгъла на скицата.

##### 4.2. Клинични резултати от инспекцията

###### 4.2.1.

Идентификация на животновъдния обект	постройка №	Вид свине	Възраст /тегло (кг)	Клинични признаци	Брой проби	Брой съмнителни или болни свине#	Общ брой свине#

#: с изключение на броя на свинете взети/убити за лабораторни изследвания

Вид на свинете: свиня майка, нерез, малко прасе, прасе за угояване

**Свинете трябва да се преброят чрез наблюдение!**

4.2.2 Първа проява на признаците – на коя дата? ..... дата, месец, година)

4.2.3 В коя постройка/бокс? Постройка..... бокс.....

4.2.4 Опишете хода на заболяването през последните дни (история на заболяването)

.....  
.....  
.....  
.....  
.....  
.....  
.....  
.....

4.2.5 Третирани ли са свинете с медикаменти напоследък?  да  не

4.2.6 Ако е да, с какви медикаменти, начална дата на лечението, продължителност на лечението?

Лечение с ..... Начална дата .....(ден, месец, година) Продължителност: ..... дни

Лечение с ..... Начална дата .....(ден, месец, година) Продължителност: ..... дни

Лечение с ..... Начална дата .....(ден, месец, година) Продължителност: ..... дни

4.2.7. Ако е да по т.4.2.5, свинете реагирани ли са на лечението?  да  не

Каква е била диференциалната диагноза:

.....  
.....  
.....

##### 4.3. Свине, изпратени за лабораторна диагностика

###### 4.3.1

Вид свине	Идентификационен № на животното	Местоположение в животновъдния обект


Общ брой на изпратените свине

4.3.2 През последните седмици приемани ли са свине или материали от проби за лабораторно изследване?

да  не

4.3.3 Ако е да, кога? .....(ден, месец, година)

4.3.4 Заболелите свине и/или свинете със съмнение за заболяване поставени ли са в изолация?

да  не

4.3.5 История на смъртността преди съобщаването

Отбележете броя на свинете, които са починали през последните 4 седмици, мястото в животновъдния обект, където свинете са се разболели (позовете се на картата) и вероятната причина за смъртта.

Постройка №	Отделение (бокс) №	Вид свине	Клинични признаци

## 5. Налични животни в животновъдния обект

Броят на животните трябва да бъде установен чрез преброяване на отделните животни!

5.1. Свине

Свине	Общ брой на наличните (включително заболелите)	Брой на заболелите свине
Свине майки		
Нерези		
Прасета, предназначени за ремонт		
Малки прасета сукалчета		
Отбити малки прасета		
Свине за угояване		
Други		
<b>Общ брой свине:</b>		

5.2. Налице ли е регистрация?

да  не

5.3. Други стопански животни

Други стопански животни	Наличен брой	Изолирани от свинете
Едри преживни животни		Да/Не
Други преживни		Да/Не
Овце		Да/Не
Кози		Да/Не
Коне		Да/Не

Птици		Да/Не
Кучета		Да/Не
Котки		Да/Не
Зайци		Да/Не
Други		Да/Не

## 6. Хранене

6.1. Свинете хранени ли са с отпадъци от животински произход (от домакинството на собственика)?  
 да                       не

6.2. Свинете хранени ли са с отпадъци (помия) от животински произход (не от домакинството на собственика)?

да                      не                     

6.3. Ако е да, какви са имената на лицата, от които получавате отпадъци (помия) от животински произход:

Име.....

Адрес.....

Код и град ..... естество на отпадъците.....

## 7. Контакти с животни в околността

7.1. Съществуват ли контакти с животни от животновъдни обекти в околността?

да  не

7.2. Ако е да, те включват следните животновъдни обекти:

Име.....

Адрес.....

Код и град ..... Рег. N на жив. обект ..... тип жив. обект .....

## 8. Проследяване на контактите с животни

8.1. Довеждани ли са нови животни в животновъдния обект през последните 6 седмици?

да  не

8.1.1 Ако е да, това включва следните животински видове:

Дата на пристигане	Животински вид	Брой на животните	Аномалии забелязани от собственика	
				A
				B
				C
				D
				E
				F

8.1.2 Новите животни (освен свине) произхождат ли от животновъдни обекти, където се гледат свине?

да  не

8.1.3 Име на лицето, превозило животните до животновъдния обект?

Име	Адрес	
		A
		B
		C
		D
		E
		F

**Внимание! Същият ред трябва да се спазва с новите доставени животни (въпрос 8.1.1)  
Пример: животинския вид, споменати под „А“ е доставен от превозвач/търговец „А“.**

8.1.4 Собственикът на животновъдния обект използва ли собствени превозни средства?

да  не

8.1.5 Тези превозни средства преотстъпвани ли са на други лица?

да  не

## 9. Проследяване на предишните контакти на животните

9.1. Продавани ли са животни от животновъдния обект през последните 6 седмици?

- да  не

9.1.1. Ако е да, това включва следните животински видове:

Дата на продажба	Животински вид	Брой на животните	Аномалии забелязани от собственика	
				A
				B
				C
				D
				E
				F

9.1.2. Продажбата на животните от животновъдния обект до лицето, закупило животните е било извършено от:

- собственик  търговец/превозвач/купувач на животните

9.1.2.1 Ако не са транспортирани от самия собственик, отбележете името на лицето, превозило животните от животновъдния обект?

Име	Адрес	
		A
		B
		C
		D
		E
		F

**Внимание! Същият ред трябва да се спазва като при продажбата (точка 9.1.1)**

**Пример: животинския вид, споменати под „А“ е продаден от купувач/превозвач/търговец „А“.**

9.1.3 Транспортирането на животните до адреса по предназначение е извършено от:

- транспортиране от собственика, продаващ животните – други животни не са транспортирани по същото време;
- транспортиране от собственика, продаващ животните – други животни са транспортирани по същото време;
- търговец/превозвач/купувач

9.2 Информация за местоназначението на животните, продадени от заразения животновъден обект

	Дата на продажба	Име	Адрес	Град	Рег. № на жив. обект	Чрез пазар на животни
A						
B						
C						
D						
E						
F						

10. Проследяване на инвентар, машини и материали, които е възможно да бъдат контаминирани

10.1 Инвентара, машините и др. материали давани ли са на заем на други лица?

да  не

10.1.1 Ако е да:

	Име	Адрес	Град	Рег. № на жив. обект	Дата (ден, месец, година)
Транспортно средство					
Оборудване за зашеметяване					
Оборудване за кастрация					
Оборудване за идентификация					
Тор					

10.2 Притежава ли тор от други животновъдни обекти със свине в радиус от 200 м. от настоящия съмнителен/заразен животновъден обект?

да  не

10.2.1 Извозван ли е тор от настоящия съмнителен/заразен животновъден обект през последните 4 седмици?

да  не

10.2.1.1 Ако е да, информация относно дестинацията на торта:

Име	Адрес	Град	Рег. № на жив. обект	Дата (ден, месец, година)

10.3 Доставян ли е тор в този съмнителен/заразен животновъден обект през последните 4 седмици?

да  не

10.3.1 Ако е да, информация относно произхода на торта:

Име	Адрес	Град	Рег. № на жив. обект	Дата (ден, месец, година)

## 11. Проследяване на контакти с лица

11.1 Имена на лицата посещаващи съмнителния/заразен животновъден обект през последните 4 седмици (използвайте следното кодово номериране):

№	Посетител	№	Посетител	№	Посетител
1	Ветеринарен лекар на ветеринарна практика	8	Семейство, което не живее в съмнителния/заразения жив. обект	15	.....
2	Търговец	9	Приятел	16	.....
3	Лице, което отглежда свине в къщи	10	Приятел от църквата	17	.....
4	Лице, работещо в сектора за отглеждане на свине	11	Членове на клуба	18	.....
5	Лице, което кастрира мъжки малки прасета	12	Познати в съседство	19	.....
6	Превозвач	13	Лица, които ви доставят стоки в дома	20	.....
7	Семейство/членове от съмнителния/заразения жив. обект	14	Лица, които събират вашия боклук	21	.....

11.2 Лица, които са били в контакт със свинете в съмнителния/заразения животновъден обект

Кодов №	Дата (ден, месец, година)	Цел на контакта	Коя постройка/бокс (използвайте идентификационната карта)	Контакт №
				<b>A1</b>
				<b>A2</b>
				<b>A3</b>
				<b>A4</b>
				<b>A5</b>
				<b>A6</b>
				<b>A7</b>
				<b>A8</b>
				<b>A9</b>
				<b>A10</b>

Информация за контактите, свързана с горната таблица

Контакт №	Име	Адрес	Град
<b>A1</b>			
<b>A2</b>			
<b>A3</b>			
<b>A4</b>			
<b>A5</b>			
<b>A6</b>			
<b>A7</b>			
<b>A8</b>			
<b>A9</b>			
<b>A10</b>			



11.3 Лица, които не са били в контакт със свинете, но са посетили съмнителния/заразения животновъден обект

Кодов №	Дата (ден, месец, година)	Цел на контакта	Коя постройка/бокс (използвайте идентификационната карта)	Контакт №
				<b>B1</b>
				<b>B2</b>
				<b>B3</b>
				<b>B4</b>
				<b>B5</b>
				<b>B6</b>
				<b>B7</b>
				<b>B8</b>
				<b>B9</b>
				<b>B10</b>

Информация за контактите, свързана с горната таблица

Контакт №	Име	Адрес	Град
<b>B1</b>			
<b>B2</b>			
<b>B3</b>			
<b>B4</b>			
<b>B5</b>			
<b>B6</b>			
<b>B7</b>			
<b>B8</b>			
<b>B9</b>			
<b>B10</b>			

11.4 Посещавали ли са наскоро собственикът или други лица от съмнителния/заразения животновъден обект панаири/пазари на животни, където са присъствали животни, податливи на КЧС?

да  не

14.4.1 Ако е да:

Дата на посещениято	Название на пазара/панаира	Адрес	Град

## 12. Начин на разпореждане с мъртвите свине

12.1 Как се разпореждате с мъртвите свине?

.....

.....

.....

.....

.....



## **XIX. Съвет за собствениците на ферми**

1. Ограничен достъп до помещенията за всички посетители с изключение на основния персонал.
2. Изграждане на дезинфекционна яма на входа на стопанството и вани за обувки пред всяко хале, където се отглеждат прасетата и напълнени с одобрен дезинфектант.
3. Забранява се достъпа на МПС до помещенията и особено на тези, които се използват за транспорт на прасетата.
4. Изграждането на рампа за разтоварване на фуража на линията на оградата на фермата или на място във фермата, което е далеч от сградите с прасетата.
5. Ако имат прасета готови за клане е необходим контакт с ОДБХ, тъй като може да има забрана за движение на територията на региона.
6. Ако е сключен договор за закупуване на прасета в зависимост от ситуацията договора може да бъде прекратен или отложен.
7. Да не се посещават други свиневъдни стопанства в региона, но ако все пак е необходимо да се получи разрешение от ОДБХ.
8. Ако прасетата от фермата се разболеят ,незабавно се уведомява ОДБХ дори и тревогата да е фалшива.